



Co-funded by the
Erasmus+ Programme
of the European Union



ინკლუზია უმაღლეს სასწავლებლებში – მხედველობის დარღვევის მქონე სტუდენტები

ონლაინ სემინარი **02.02.2022**, CISI პროექტი ინოვაციები
კურიკულუმში სოციალური ჩართულობის მხარდასაჭერად
Dr. საბინ ლაუბერ პოლი
მარბურგის უნივერსიტეტი, განათლების მეცნიერებათა დეპარტამენტი

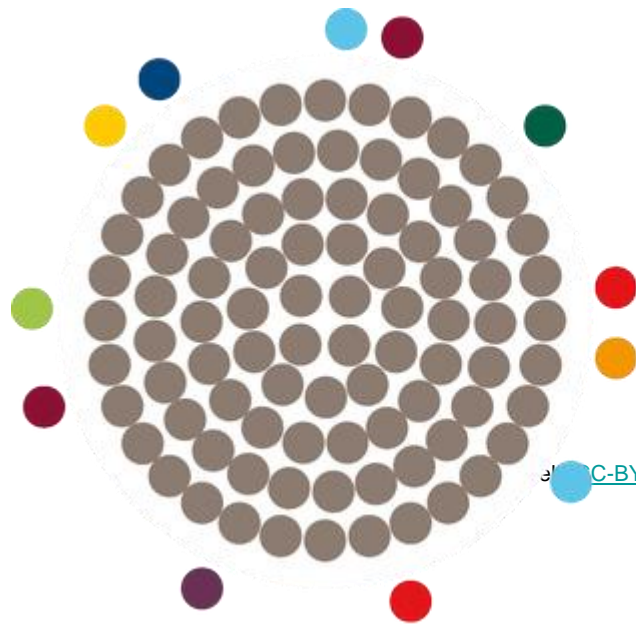


სარჩევი

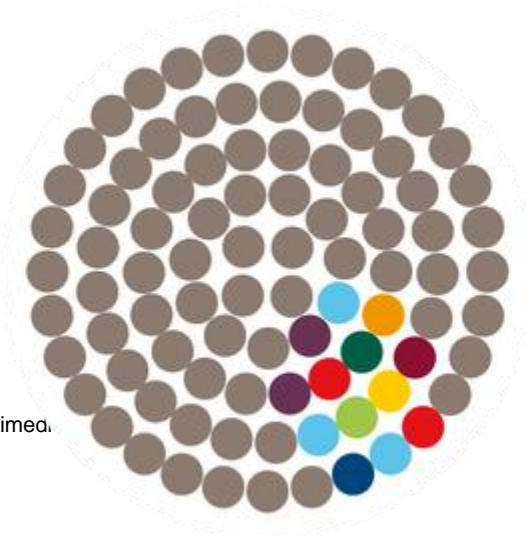
- ინკლუზია
- მხედველობის დარღვევები
- ინკლუზია და ორგანიზაცია
- მხედველობის დარღვევის მქონე სტუდენტებთან ურთერთობა
 - ინფორმაცია და კომუნიკაცია
 - სწავლების სტარტეგიები და მეთოდები
 - ვერბალიზაცია
- კითხვები
- დასკვნა/შეჯამება

ინკლუზია - ძირითადი მოსაზრებები

ტერმინოლოგია



[CC-BY-SA-3.0](#) via Wikimed.



ექსკლუზია

ინტეგრაცია

ინკლუზია

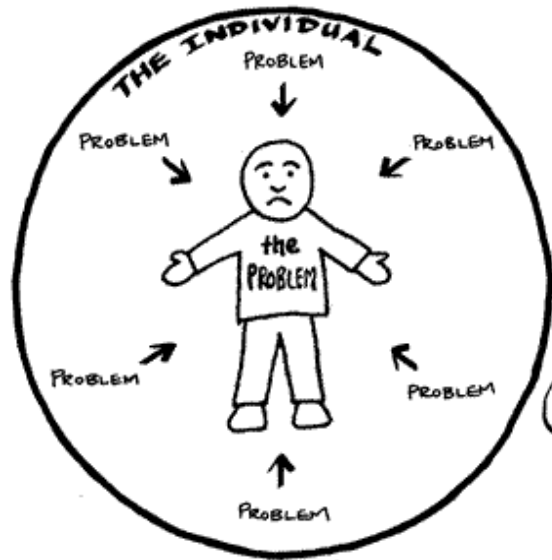
Dr. Sabine Lauber, UMR, Project CISI

ინკლუზიის მიზანი

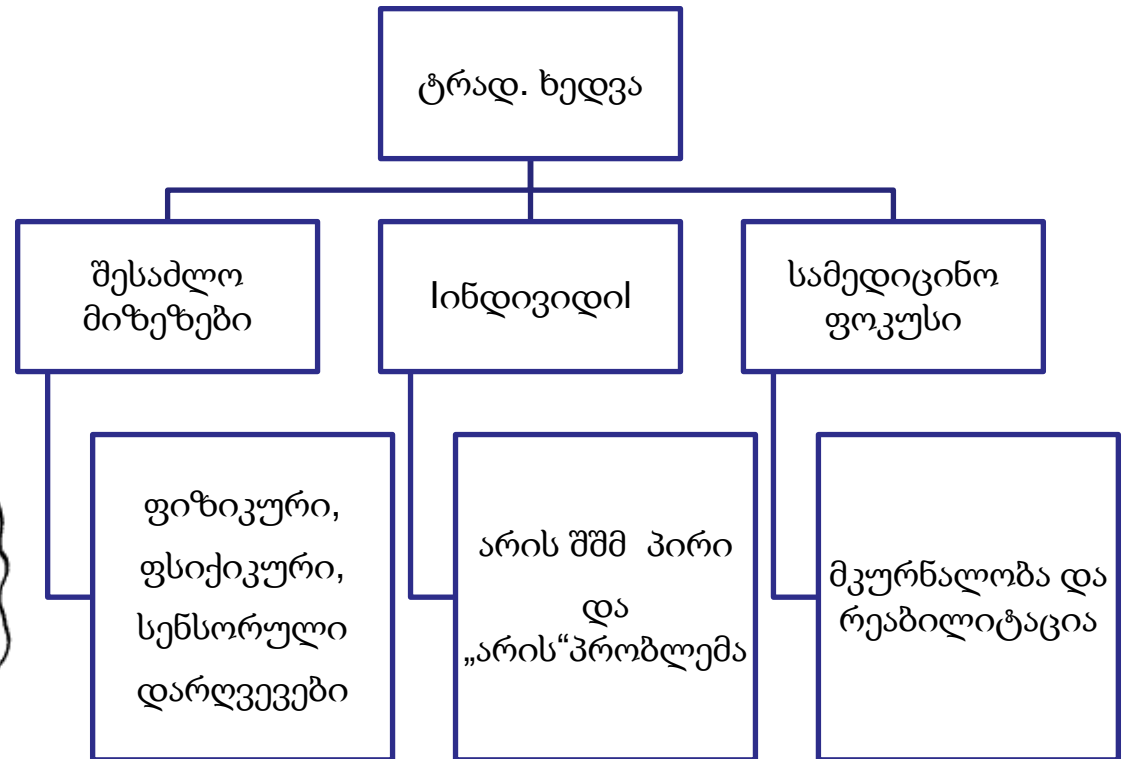
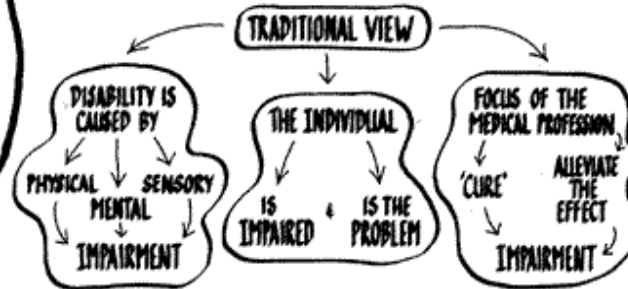
- „ინკლუზიური განათლება ნიშნავს, რომ ყველა ადამიანს, მიუხედავ სქესისა, რელიგიისა, ეთნიკური მიკთვნებულებისა, სოციალური თუ ეკონომიკური მდგომარეობისა ან შეზღუდული შესაძლებლობისა - შესაძლებლობა აქვს მიიღოს ხარისხიანი განათლება და მოახერხოს საუთარი პოტენციალის რეალიზება“.
- „ადამიანი კი არ უნდა მოერგოს არსებულ სისტემას, არამედ საგანმანათლებლო სისტემამ უნდა გაითვლისწინოს სტუდენტის საჭიროებები და მოერგოს მათ“.
- „ინკლუზია ფოკუსირებულია სტუდენტების განსხვავებულ საჭიროებებზე და განსხვავებულობას განიხილავს როგორც სწავლისა და საგანმანათლებლო პროცესების შესაძლებლობებს“
 - (German USESCO Comission e.V. 2014)

შეზღუდული შესაძლებლობის სამედიცინო მოდელი

THE MEDICAL MODEL OF DISABILITY

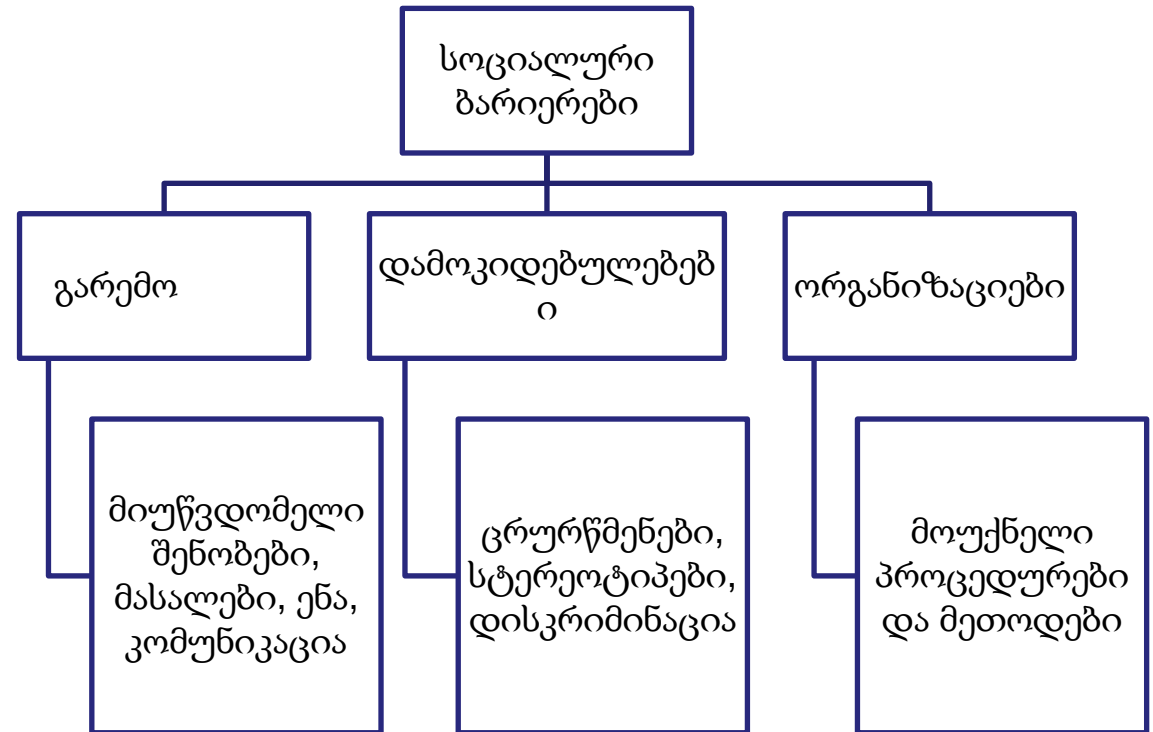
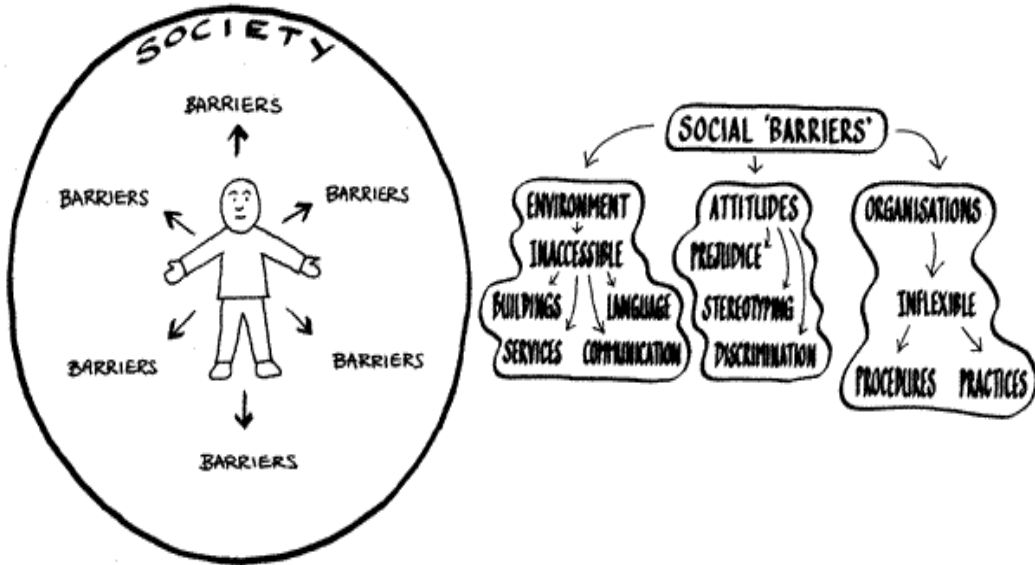


IMPAIRMENTS AND CHRONIC ILLNESS
OFTEN POSE REAL DIFFICULTIES BUT
- THEY ARE NOT THE MAIN PROBLEMS



შეზღუდული შესაძლებლობის სოციალური მოდელი

THE SOCIAL MODEL OF DISABILITY



შეზღუდული შესაძლებლობის შესახებ არსებული მოდელები

პერსპექტივა	ინდივიდუალისტური მოდელი	სოციალური მოდელი	ადამიანის უფლებების მოდელი	კულტურული მოდელი
თეორია	„პირადი ტრაგედია“	„სოციალური რეპრესია“	„მოქალაქის-და ადამიანის უფლებები“	„დე-კონსტრუქცია“
შეზღუდული შესაძლებლობის პირობები	პირადი პრობლემა	სოციალური პრობლემა	ადამიანის უფლებების თემა	(non)disabled= კულტურული ინტერპრეტაციის ჩარჩო
გადაწყვეტის მიდგომა	ინდივიდუალური მკურნალობა	სოციალური ქმედება	ადამიანის უფლებების დაცვა	მიღება (სოციალური და სოციალურად)
ქმედების მიდგომა	ექსპერტების ექსპერტიზა	‘დაზარალებულთა’ გამოცდილება	ადამიანის ღირსების ცნება	ერთი კულტურის წარმომადგებელი ყველა წევრის გამოცდილება
მიზნები	ინდივიდუალური ადაპტაცია	სოციალური ცვლილება	თანასწორობა	კულტურული ცვლილება

Vgl. Waldschmidt 2005, Boban/Hinz 2011

შეზღუდული შესაძლებლობის მქონე პირთა უფლებების კონვენცია (CRPD)

§ 1 – მიზანი

- წინამდებარე კონვენციის მიზანია, ხელი შეუწყოს, დაიცვას და უზრუნველყოს ყველა შეზღუდული შესაძლებლობის მქონე პირის მიერ ადამიანის ყველა უფლებითა და ფუნდამენტური თავისუფლებით სრული და თანაბარი სარგებლობა და ხელი შეუწყოს მათი თანდაყოლილი ღირსების პატივისცემას.
- შეზღუდული შესაძლებლობის მქონე პირებს მიეკუთვნებიან ისინი, ვისაც აქვთ გრძელვადიანი ფიზიკური, ფსიქიკური, ინტელექტუალური ან/და სენსორული დარღვევა, რამაც, სხვადასხვა ბარიერთან ურთიერთქმედებით, შეიძლება შეაფერხოს მათი (შშმ პირების) სხვებთან თანაბარ ბაზისზე, სრული და ეფექტური მონაწილეობა საზოგადოებაში.

- სრული ტექსტი: <https://www.un.org/development/desa/disabilities/convention-on-the-rights-of-persons-with-disabilities.html#Fulltext>
- გაეროს CRPD საქართველოში:
 - https://www.ge.undp.org/content/georgia/en/home/library/democratic_governance/un-convention-pwds-rihgts.html
 - <https://georgia.un.org/en/114986-un-commends-ratification-optional-protocol-convention-rights-persons-disabilities>

CRPD §24, განათლება, პასაჟი 1

1. მონაწილე სახელმწიფოები აღიარებენ შშმ პირთა უფლებას განათლებაზე. დისკრიმინაციის გარეშე და თანაბარი შესაძლებლობების საფუძვლით ამ უფლების რეალიზაციისთვის, მონაწილე სახელმწიფოები უზრუნველყოფენ ინკლუზიურ განათლების სისტემასა და მთელი სიცოცხლის მანძილზე სწავლებას, რომელიც მიმართული იქნება:

- a. ადამიანის პოტენციალისა და ღირსების და თვითშეფასების სრულფასოვან განვითარებაზე; ასევე ადამიანის უფლებების, ფუნდამენტური თავისუფლებებისა და ინდივიდის მრავალფეროვნების პატივისცემის გაძლიერებაზე;
- b. შშმ პირების მიერ მათი პიროვნების, ნიჭისა და შემოქმედებითი შესაძლებლობების, აგრეთვე გონებრივი და ფიზიკური შესაძლებლობების მაქსიმალურად განვითარებაზე;
- c. შშმ პირებისთვის თავისუფალ სოციუმში ეფექტურად მონაწილეობის შესაძლებლობის მიცემაზე.

CRPD §24, განათლების პასაჟი 4+5

- 4. ამ უფლების რეალიზაციის უზრუნველყოფისთვის, მონაწილე სახელმწიფოები მიიღებენ შესაბამის ზომებს ჟესტების ენაზე და/ან ბრაილის კვალიფიკაციის მქონე მასწავლებლების, მათ შორის შეზღუდული შესაძლებლობის მქონე მასწავლებლების დასასაქმებლად და განათლების საფეხურის ყველა დონეზე მომუშავე პროფესიონალებისა და პერსონალის გადამზადებისთვის. ასეთი ტრენინგები უნდა მოიცავდეს შშმ პირთა შესახებ ცნობიერების ამაღლებასა და შესაბამისი გამაძლიერებელი და ალტერნატიული რეჟიმების, კომუნიკაციის საშუალებებისა და ფორმატების გამოყენების სწავლებას; ასევე შშმ პირთა მხარდაჭერაზე ორიენტირებულ საგანმანათლებლო ტექნიკებისა და მასალების გაცნობას.
- 5. მონაწილე სახელმწიფოები უზრუნველყოფენ რომ შშმ პირებს, დისკრიმინაციის გარეშე და სხვებთან თანაბარ საფუძველზე ჰქონდეთ წვდომა ზოგად და უმაღლესი განათლებაზე, პროფესიულ სწავლებაზე, ზრდასრულთა განათლებასა და მთელი ცხოვრების მანძილზე სწავლაზე. ამ მიზნით, მონაწილე სახელმწიფოები უზრუნველყოფენ შეზღუდული შესაძლებლობის მქონე პირთათვის შესაბამის განთავსებას (accommodation).

განცხადება ინკლუზიის შესახებ– ჰინზი, 2008 (Hinze, 2008)

- ინკლუზია პოზიტიურად ხედავს ჯგუფების ჰეტეროგენურობასა და მათ მრავალფეროვნებას.
- ინკლუზია მოქმედებს ჰეტეროგენურობის ყველა განზომილების კონტროლის მოპოვებისთვის და, შესაბამისად, ორივე საკითხის გადახედვისთვის.
- ინკლუზია ეწინააღმდეგება დიქტომიურ აზროვნებას (კაცი - ქალი, შშმ პირი - არაშშმ პირი, ღარიბი - მდიდარი, საგანმანათლებლო უპირატესობის მქონე - საგანმანათლებლო შესაძლებლობებს მოკლებული).
- ინკლუზია ორიენტირებულია სამოქალაქო უფლებების ადვოკატირებაზე და ეწინააღმდეგება ნებისმიერ სოციალურ მარგინალიზაციას.
- ინკლუზია წარმოადგენს ინკლუზიური სოციუმის იმ ვერსიას, რომელიც ამცირებს დისკრიმინაციაზე და მარგინალიზაციას.

თვალი და მხედველობა

საწყისი მოსაზრებები

- რა იცით უსინათლობისა და მხედველობის დაქვეითების შესახებ?
- სად შეიძლება ამ თემიდან ერთი ან ორივე წარმოჭრილიყო?

- რა კითხვები გაქვთ ამ თემებზე?

მხედველობის ფუნქციები

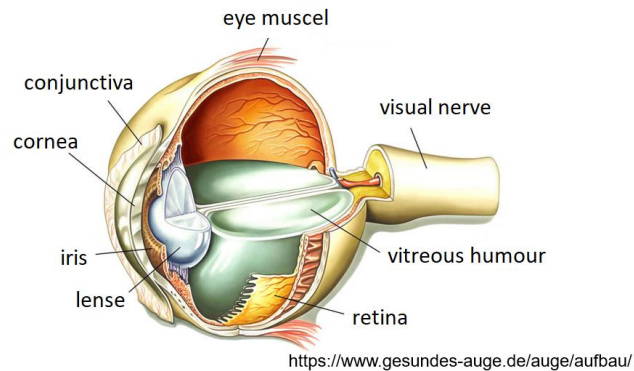
კომუნიკაცია

ორიენტაცია და გადაადგილება

ყოველდღიური აქტივობები (ADL)

აქტივობები, რომლებსაც სჭირდება ახლო მხედველობა უფრო ხანგრძლივი დროით (წერა, კითხვა).

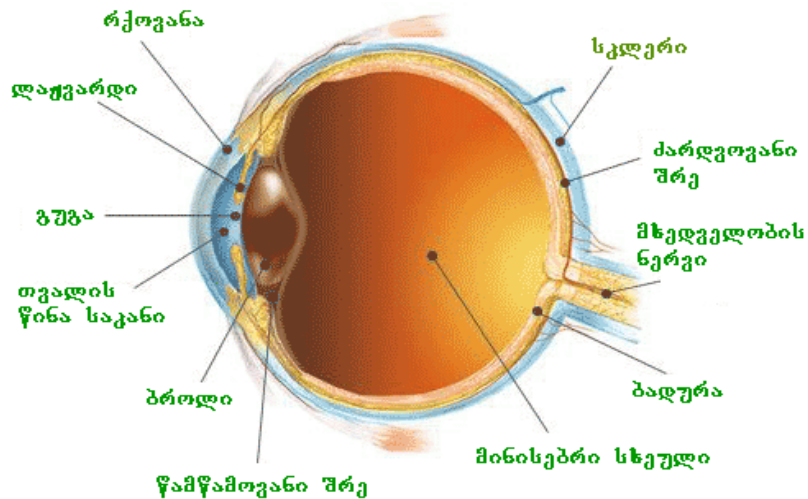
თვალის შიგთავსის ილუსტრაცია

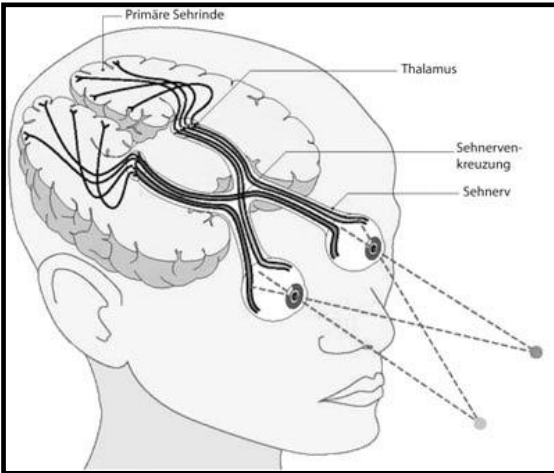


- ცვლილებები მხედველობაში

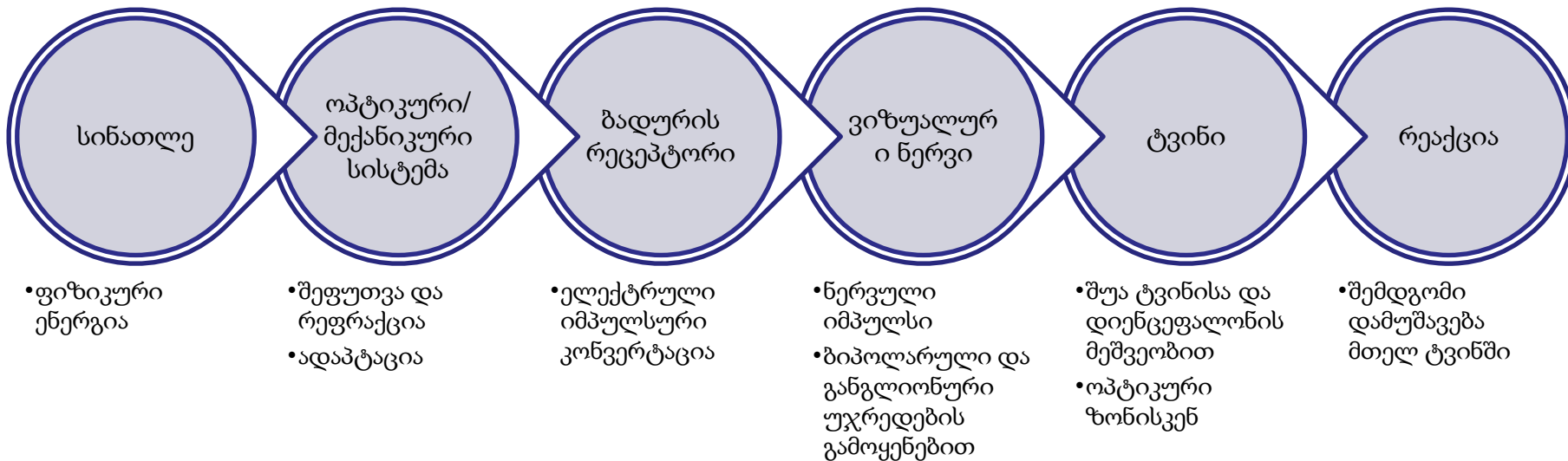
- მიოპია
- ჰიპერმეტროპია
- პრესბიოპია

- რქოვანას დარღვევა
- ღრუბლიანი/დანისლული ბროლი
- ბადურის გამოყოფა
- ცვლილებები ვიზუალურ ველში










მხედველობის/ხედვის პროცესი



Nach Grehn, 2012, S. 14

უსინათლობისა და მხედველობის დარღვევის განმარტება ჯანდაცვის მსოფლიო ორგანიზაციის (ჯანმო) მიხედვით

Classification of severity of vision impairment based on visual acuity in the better eye

Category	Visual acuity in the better eye	Worse than:	Equal to or better than:
Mild vision impairment 	6/12	6/18	
Moderate vision impairment 	6/18	6/60	
Severe vision impairment 	6/60	3/60	
Blindness 	3/60		
Near vision impairment 	N6 or M 0.8 at 40cm		

Typically, epidemiological surveys measure the degree of visual impairment and blindness according to the above classification table using visual acuity (6). Severe visual impairment and blindness are also categorized according to the degree of constriction of the central visual field in the better eye to less than 20 degrees or 10 degrees, respectively (62, 63).

კატეგორია	მხედველობის სიმახვილე უკეთეს თვალში	
	ნაკლები/უარესი ვიდრე:	ტოლი ან უკეთესი ვიდრე:
მხედველობის მსუბუქი დარღვევა	6/12	6/18
მხედველობის საშუალო დაქვეითება	6/18	6/60
მხედველობის მძიმე დაქვეითება	6/60	3/60
უსინათლობა	3/60	
ახლო მხედველობის დაქვეითება	N6 ან M 0.8 40სმ-ზე	

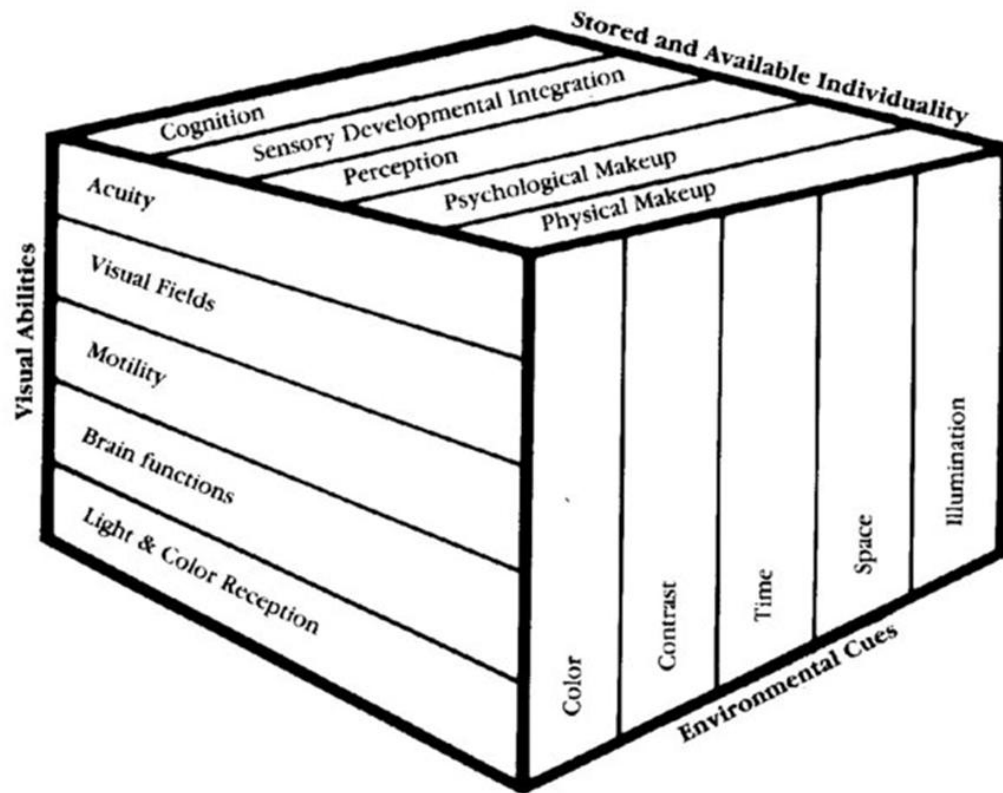
ნაკლები ვიდრე	ტოლი ან უკეთესი
0,5	0,3
0,3	0,1
0,1	0,05
0,05	

World Report on Visual Impairment, 2019

ყველაზე გავრცელებული თვალის დაავადებები ევროპაში

- ასაკზე დამოკიდებული მაკულარული დეგენერაცია (Age dependence Macula Degeneration - AMD)
 - გლაუკომა (Glaucoma)
 - დიაბეტური რეტინოპათია (Diabetic Retinopathy)
 - რეტინოპათია პიგმენტოზა (Retinopathia Pigmentosa)
 - ბადურის გამოყოფა (Retinal detachment)
 - კატარაქრა (Cataract)
 - ნერვიული დაავადებები (Neural diseases)
 - ცერებრული მხედველობის დარღვევა (CVI)
- [Fact Sheet WHO](#)
 - [World Report on Vision Impairment](#)
 - [IAPB – Atlas](#)

ანა კორნის (Anne Corn) მოდელი ფუნქციური ხედვის შესახებ



ვიზუალური შესაძლებლობები

- სიმახვილე (მხედველობა)
- ვიზუალური ველი
- მობილურობა
- ტვინის ფუნქციები
- სინათლის და ფერის მიღება

გარემოს მინიშნებები

- ფერი
- კონტრასტი
- დრო
- სივრცე
- განათება

ინდივიდუალური შესაძლებლობები

- შემეცნება
- სენსორული განვითარების ინეგრაცია
- აღქმა
- ფსიქოლოგიური და ფიზიკური მდომარეობა

Model of Visual Functioning. From "Visual Function: A Theoretical Model for Individuals with low Vision," by A. L. Corn (1983), Journal of Visual Impairment and Blindness 77, p. 374. Copyright © 1983 by American Foundation for the Blind. All rights reserved.

ტიპური დამხმარე საშუალებები და ხელსაწყოები

- თეთრი ხელჯოხი
- ბრაილის პრინტერი და ციფრული ხაზი
- ეკრანის წამკითხველი
- ლეპტოპი/ტაბლეტი კამერით: ინფორმაციის გადაღება და გადიდება
- სმარტფონის საშუალებით აუდიო და მეტყველების დახმარება
- მიმოხილვა:

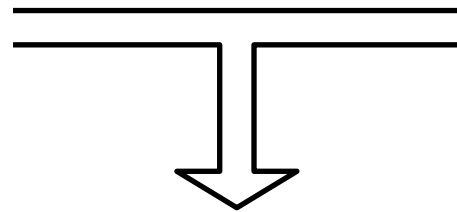


ინკლუზიური ორგანიზაციული განვითარება

სწავლა შეზღუდული შესაძლებლობით ორიენტაციის ორმაგი აუცილებლობა

საერთო/ძირითადი მოთხოვნები

- საგნის არჩევა.
- შესაფერისი საგანმანათლებლო პროგრამის მოძიება.
- სასწავლო პროცესის ორგანიზება (სასწავლო პირობები, სოციალური მიმღებლობა, ბიოგრაფიული მორგება)



ძიების მოძრაობა
(Search movement)

სპეციფიკური მოთხოვნები

- Clarification of disability, specific accomplishments belonging time/room/content/form/etc)
- „შეზღუდული შესაძლებლობის პირობებში სწავლა“

ინკლუზია განათლებაში -მრავალშრიანი ამოცანა

- ინკლუზია მოიცავს ყველა ინსტიტუტს
 - ინკლუზია მოითხოვს:
 - ინკლუზიურ აზროვნებასა და კულტურას
 - ინკლუზიურ სტრუქტურებსა და პროცედურებს
 - ინკლუზიურ ინტერაქციასა და კომუნიკაციას
 - საგანმანათლებლო დაწესებულებების, პოლიტიკის, სოციალური ორგანიზაციებისა და თვითწარმომადგენლობის ორგანიზაციების ქსელს
 - ტრენინგსა და კვალიფიკაციას ყველა პერსონალისთვის (ადმინისტრაცია, პედაგოგიური პერსონალი)
 - ყველა წევრის (თანაკურსელების) ინფორმირებულობას
- >> პრაქტიკასა და მოთმინებას და დროს რეფლექსიისა და განვითარებისთვის..

4A- იუნესკოს სქემა

არსებობა – Verfügbarkeit

- განათლების სისტემის ყველა დონისთვის
- ნებისმიერი ასაკისთვის
- ყველა რეგიონისთვის

ხელმისაწვდომობა – Zugänglichkeit

- ფიზიკურ, ეკონომიკურ, ადმინისტრაციულ, სამართლებრივ, გენდერულ, სოციალურ-კულტურულ დონეზე
- ნებისმიერი შეზღუდული შესაძლებლობა

მიმღებლობა – Annehmbarkeit

- კვალიფიციური პერსონალი და ხელმისაწვდომი მასალები
- პროგრამებისა და ხარისხების ადეკვატური დონე

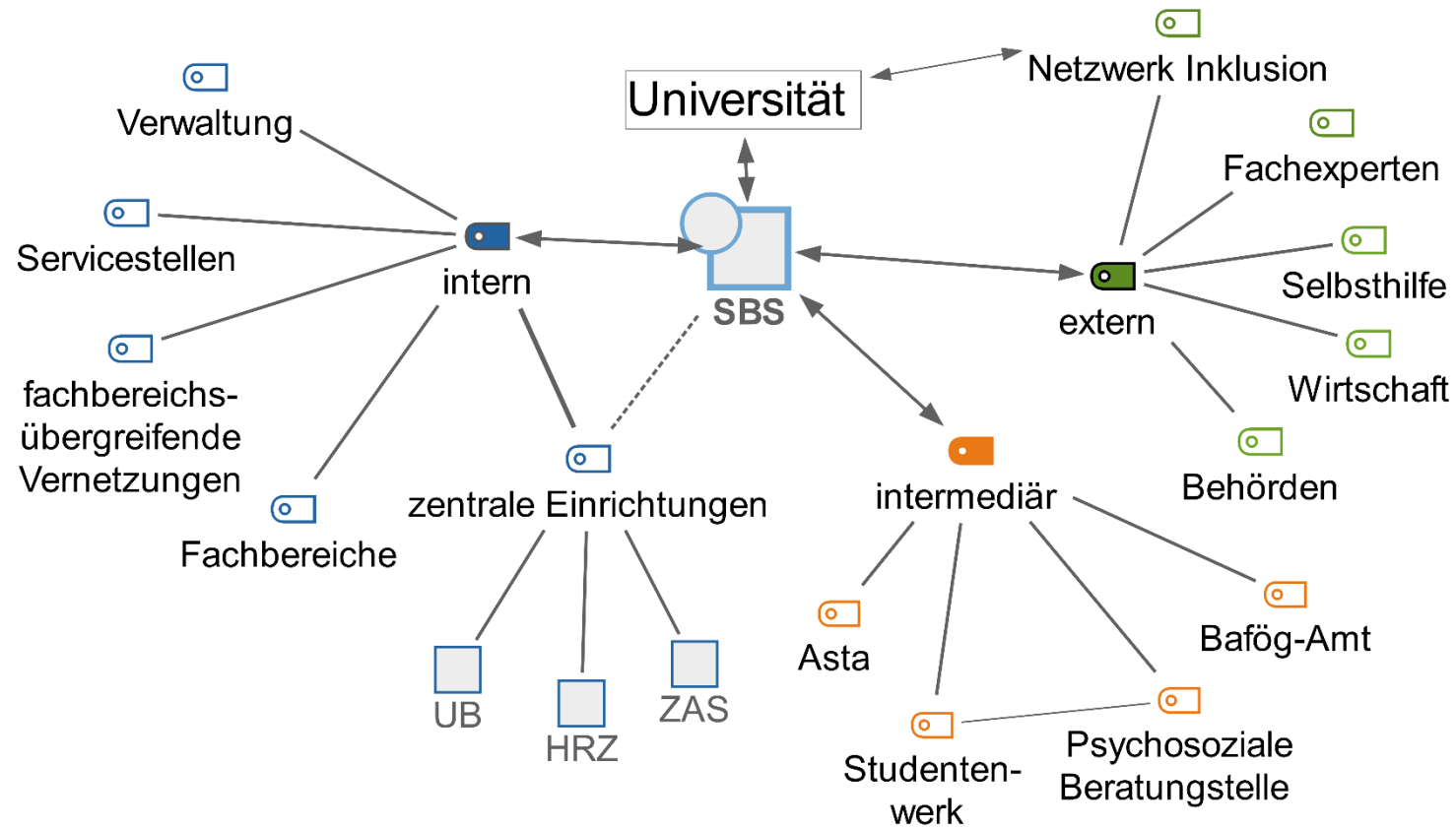
ადაპტურობა– Anpassungsfähigkeit

- ადაპტაცია სხვადასხვა ფორმის შეზღუდულ შესაძლებლობაზე
- დროის, სივრცის, მასალებისა და შინაარსის ადაპტაცია

UMR-ში არსებული სერვისები

- ინკლუზიის ზოგადი ვალდებულება
- რეგულაციები სპეციალური საჭიროების მქონე სტუდენტებისთვის და სპეციალური საცხოვრებელი სიტუაციები (ოჯახი, ზრუნვა, სამსახური).
- **Regulations on Disadvantage Compensation** როგორც ზოგად, ისე სპეციფიკურ სასწავლო რეგლამენტში
- ზოგადი სტუდენტური კონსულტაცია
- შშმ სტუდენტების სერვის-ცენტრი
- საოჯახო სერვის-ცენტრი
- ცენტრალური IT სერვისი: სამუშაო ადგილების/სადგურების უზრუნველყოფა და ცენტრალური სისტემების ხელმისაწვდომობის ასისტირება (დახრილი პლატფორმა, სტუდენტთა მონაცემთა ბაზა, ვებგვერდი).
- ცენტრალური უნივერსიტეტის ბიბლიოთეკა: დახმარება კვლევასა და ხელმისაწვდომი სასწავლო სივრცეების უზრუნველყოფაში.
- **Studentenwerk**: უნივერსიტეტთან ასოცირებული სოციალური ორგანიზაცია, რომელიც უზრუნველყოფს კვების მომსახურებას, საბინაო მომსახურებას და კონსულტაციას ყველა სტუდენტისთვის

ინკლუზიის ქსელი UMR-ში



SBS (Servicestelle für pišterte Studierende): სერვის-ცენტრი შეზღუდული შესაძლებლობის მქონე სტუდენტებისთვის

- ზოგადი კონსულტაცია და მხარდაჭერა სტუდენტებისთვის
 - კონსულტაცია ადმინისტრაციისთვისა და პედაგოგიური პერსონალისთვის
 - წიგნებისა და დოკუმენტების შეძლებისდაგვარად ადაპტაცია (Marrakesh Treaty)
 - აკლია: წიგნებისა და ლიტრატურის ტრანსფორმაციის გაცვლის ცენტრი
 - ტექნიკური აღჭურვილობით უზრუნველყოფა (ჩამწერი მოწყობილობები, სმენის სისტემები და ა.შ.)
 - უნივერსიტეტში არსებული ქსელები და ტრენინგები Networking and Training within the university
 - დიდაქტიკის ცენტრი უმაღლეს სასწავლებლებში: რეგულარული ტრენინგები მასწავლებლებისთვის
 - ქსელი-ციფრული განათლება ბარიერების გარეშე

სივრცე გაუმჯობესებისთვის

- აკლია: წიგნებისა და ლიტერატურის ტრანსფორმაციის გაცვლის ცენტრი
- ინფორმაციაზე ზოგადი ხელმისაწვდომობა შეიძლება გაუმჯობესდეს:
 - ვებ-გერდი
 - იურიდიული დოკუმენტები
 - ცენტრალური IT სისტემები
 - პროგრამული უზრუნველყოფა (Software)
- ზოგადი ცნობიერება ინკლუზიისა და ხელმისაწვდომობის შესახებ:
 - კომუნიკაცია ცენტრალურ ადმინისტრაციასა და დეცენტრალურ დეპარტამენტებსა და ცენტრებს შორის.
 - ტრენინგი ყველა პერსონალისთვის.

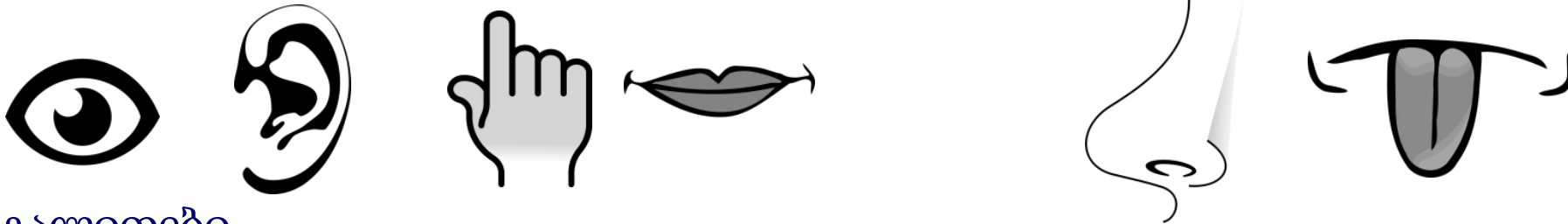
დიდაქტიკური ასპექტები

ორი გრძნობის პრინციპი

როცა შესაძლებელია, სულ მცირე 2
გრძნობა უნდა იყოს ადრესატი ყველა სიტუაციაში.

შესაძლო ფორმები

- ვიზუალური, სმენითი, ტაქტილური/ჰაპტიკური, ყნოსვითი, გემო



მაგალითები

- წერილობითი ინფორმაცია, პლიუს აუდიო აღწერა/აუდიოფაილი
- კარის აბრის მარკირება ბრაილის შრიფტით (ტაქტილური) და ნორმალური პრინტით (ვიზუალური).
- წერილობითი ინფორმაცია პლუს ციფრული ინფორმაცია (QR კოდები, ბმულები)

უნივერსალური დიზაინი სწავლისთვის (UDL) ტრენინგი #1 (Mcquire, Scott & Shaw 2018)

1. ფართო, სამართლიანი გამოყენებადობა

- ყველა სტუდენტისთვის გამოყენებადი ინსტრუქციები და სასწავლო მასალები.

2. მოქნილობა გამოყენებაში:

- ინდივიდუალური შესაძლებლობების გათვალისწინებით დაგეგმილი სწავლა-სწავლების პროცესი.

3. მარტივი და ინტუიციური გამოყენება:

- აკადემიური სტანდარტების შემცირების გარეშე უნდა ამოიშალოს სასწავლო გარემოში არასაჭირო, ზედმეტი სირთულე და კომპლექსურობა.

4. შესამჩნევი ინფორმაცია:

- ყველა საჭირო ინფორმაცია ეფექტურად ხელმისაწვდომია სტუდენტებისთვის.

5. ტოლერანტობა შეცდომის მიმართ:

32 – გათვალისწინებული იქნება ინდივიდუალური სასწავლო ქცევა და ინდივიდუალური პირობები



უნივერსალური დიზაინი სწავლისთვის (UDL) ტრენინგი #2 (Mcquire, Scott & Shaw 2018)

6. დაბალი ფიზიკური ძალისხმევა:

- ფიზიკური დატვირთვა მაქსიმალურად დაბალი იქნება.

7. წვდომისა და გამოყენების ზომა და სივრცე:

- შეესაბამება შენობისა და საკლასო ოთახების დიზაინს.

8. სასწავლო საზოგადოება:

- საკონსულტაციო საათები, ეფექტური და რეგულარული კომუნიკაცია სტუდენტებსა და პერსონალს შორის, ხელს უწყობს სტუდენტებს შორის კომუნიკაციას.

9. სასწავლო ატმოსფერო:

- მრავალფეროვნების პატივისცემა; მაღალი მოლოდინების შესახებ კომუნიკაცია; სტუდენტებთან პირდაპირი კომუნიკაცია.

ტვინის 3 ქსელი/კავშირი უნივერსალური დიზაინის სწავლაში (UDL)

აღქმის ქსელი: აღწერა და ახსნა

- პრეზენტაციების რამდენიმე ფორმა:
 - სხვადასხვა შეგრძნებაზე ადრესირება;
 - ახსნისას სიჭარბის ვარირება (*varying redundancy in an explanation*)
 - სიმბოლოებისა და ენის კომბინირება.

სტრატეგიული ქსელი: ქმედება და ექსპრესია

- მოქმედების მრავალფეროვანი შესაძლებლობები;
- აქტიური მონაწილეობა და გამოცდილება;
- კოოპერაციის, მომზადებისა და პრეზენტაციის ფორმებიც ცვალებადლობა.

აფექტური ქსელი: ვალდებულება და მონაწილეობა

- მოტივაციის ხელშეწყობა/ამაღლება
- მონაწილე- და ბიოგრაფიული ორიენტაცია
- განიხილეთ რიტმი და შეჩერების რკალი, შესვენებები *consider rhythm and arc of suspense, breaks,*
- თვითრეგულაციის ხელშეწყობა

UDL რეფლექციის მატრიცა

სწავლება	სერვისი	აიტი და ლიტერატურა	საშუალებები
ჯგუფური დინამიკა	წესებისა და ღირებულებების დაგეგმვა	შეძენა, განვითარება და პროცედურები	წესებისა და ღირებულებების დაგეგმვა
ინტერაქცია		IT-ოთახები, Hard- და Software	ვიზუალი/გარეგნობა
აღჭურვილობა	შეფასება	პერსონალი	შესასვლელები, შესახვევები, წარწერები
სწავლების მეთოდები	პერსონალი	Input/output ნავიგაცია, ადაპტაცია	აღჭურვილობა და ტექნოლოგია
IT და რესურსები	IT და რესურსები	დამხმარე ტექნოლოგიების კვება	IT
უკუკავშირი და შეფასება	ღონისძიებები		უსაფრთხოება
ადაპტაცია			ადაპტაცია

გარემოს მოწყობა

- ✓ წვდომა ბარიერების გარეშე:
 - ✓ გაიდლაინები, QR კოდები/ ბრაილის შრიფტით დაწერილი მინიშნებები
 - ✓ ხელმისაწვდომი ინფორმაცია ოთახების, წესების, მოთხოვნებისა და სამუშაო საათების შესახებ;
 - ✓ კონტრასტი ორიენტაციისთვის (კარები, იატაკი, ავეჯი).
- ✓ ხელმისაწვდომი ინფორმაცია პროცედურების შესახებ (ვებ-გვერდები, ბუკლეტები და ა.შ.).
- ✓ ხელმისაწვდომი დოკუმენტები (სტრუქტურირებული PDF დოკუმენტები და .docx, QR კოდები).

კომუნიკაცია და მხედველობის დაქვეითება

- ✓ გაცნობითი შეხვედრისას, წარადგინეთ თქვენი სრული სახელი, შეიძლება მოკლედ დაახასიათოთ კიდევ საკუთარი თავი.
 - ✓ ისაუბრეთ ადამიანთან და არა ადამიანზე (პირდაპირი კომუნიკაცია)
 - ✓ იყავით პუნქტუალური
 - ✓ ჰკითხეთ ადამიანს სჭირდება თუ არა დახმარება
 - ✓ შესთავაზეთ დახმარება და დაელოდეთ ინსტრუქციას
- ✓ არ შეეხოთ ადამიანს, წინასწარ გაფრთხილების გარეშე და იკითხეთ თანახმაა თუ არა.

» s.a. So und nicht so.

ოფისში შეხვედრა

- **ორიენტაცია:**
 - ოთახის აღწერა და მისი ადგილმდებარეობა/პოზიცია შენობაში (საათის პრინციპი, მანძილი მეტრებში ან კართან მიმართებაში).
 - ოთახის სიტუაციის აღწერა და ჯდომის მოწყობის ტიპი.
 - სავარჯიშო: დაწერეთ ავტობუსის გაჩერებიდან თქვენი ოფისისკენ მიმავალი გზის აღწერა.
- **სახელმძღვანელო ტექნიკა Sighted guide technique**
 - შესთავაზეთ თქვენი იდაყვი ორიენტაციისთვის
 - იყავით პირველი, ვინც შევა ოთახში და ა.შ.
 - გაახმოვანეთ კიბეები, ნაბიჯები, კარები.
 - გამოიყენეთ თქვენი ხელი გაძღოლისთვის
 - ვიდეო: <https://www.youtube.com/watch?v=AuGb4yge-ys>

საკლასო ოთახი

- ✓ გასათვალისწინებელია განათება და აკუსტიკა
 - ✓ განათების შემცირება, ბლაინდერები, ექოს თავიდან აცილება
- ✓ მკაფიო დასაჯდომი წყობა
 - ✓ იატაკზე არ არის ჩანთები და კაბელები
 - ✓ საუკესო პოზიციის შერჩევით, ნება დართეთ ადგილის თავისუფალ არჩევანს.
 - ✓ დამხმარე ტექნოლოგიებისთვის ელექტროენერჯის მიწოდება

მასალები

- ✓ ხელმისაწვდომი მატერიალები: პრეზენტაციები, ტექსტები, ინფორმაცია
 - ✓ აქციით რუტინად უბარიერო დოკუმენტების შემუშავება - ნაბიჯ-ნაბიჯ.
 - ✓ გამოიყენეთ მკაფიო ტიპოლოგია და დიდი ანაბეჭდები
 - ✓ გადასატანად და მოსამზადებლად, წინასწარ დაარიგეთ მასალები
 - ✓ ესაუბრეთ სტუდენტებს საუკეთესო წვდომის (best access) შესახებ
 - ✓ ფორმატირების შესაძლებლობა - არ ვიყენებთ დოკუმენტებს, რომელშიც ცვლილების შეტანა არ შეიძლება.
 - ✓ სერვის ცენტრების გამოყენება ტრანსფერისთვისა და დახმარებისთვის, თუ ეს შესაძლებელია.
 - ✓ [გზამკვლევი ხელმისაწვდომი დოკუმენტების შესახებ : https://www.euroblind.org/publications-and-resources/making-information-accessible-all](https://www.euroblind.org/publications-and-resources/making-information-accessible-all)

ალტერნატიული ტექსტები და ვერბალიზაცია

✓ საკლასო ოთახში

- ✓ ვერბალიზება გაუკეთეთ ყველაფერს, რაც ნაჩვენებია
- ✓ განსაკუთრებული ყურადღება მიაქციეთ სქემებს, ცხრილებს, დიაგრამებსა და სურათებს
- ✓ დაუშვით ვიდეო ან აუდიო ჩაწერა, თუ ეს შესაძლებელია

✓ წერილობითი მასალა:

- ✓ შესთავაზეთ ალტერნატიული ტექსტი ყველა იმ სურათთან მიმართებაში, რომელიც შეიცავს ინფორმაციას
- ✓ აღწერა შეინარჩუნეთ მოკლე და ნეიტრალური
- ✓ ახსენეთ წყაროები
- ✓ მონიშნეთ არაინფორმაციული ილუსტრაციები ილუსტრაციებად

ჯგუფური სამუშაო

- შექმენით ღია ატმოსფერო
 - წახალისეთ სტუდენტები, ისაუბრონ საუკეთესო ასისტირების შესახებ
 - სასწავლო ჯგუფში იმუშავეთ ცნობიერების ამაღლებაზე შეზღუდული შესაძლებლობის შესახებ
 - სტიგმებისა და **outing**-ის გარეშე
- მოარგეთ მეთოდები სტუდენტების საჭიროებებს
 - წინასწარ დაარიგეთ დაწერილი ტექსტი ან აუდიო ფაილები
 - მოიძიეთ ვიზუალური ამოცანების/დავალებების ალტერნატივა, მეორე შეგრძნების გამოყენებით
- მნიშვნელოვანი კონტენტი და ჯგუფები დააორგანიზეთ ციფრების, ასოებისა ან ტაქტილური ინფორმაციის მიხედვით და არა მხოლოდ ფერების მიხედვით
- დარწმუნდით რომ ციფრული სასწავლო გარემო და ციფრული პლატფორმა ხელისაწვდომია

გამოცდები და შეფასება

- **დეფიციტის კომპენსაცია**
 - ზოგადად, მოცემულია ზოგად რეგულაციებში
 - მინიჭებული იქნება განაცხადით
 - საგამოცდო საბჭო იღებს გადაწყვეტილებას ფორმის შესახებ
 - სასარგებლოა დამატებითი ინდივიდუალური შეთანხმების წარმოება გამომცდელსა და სტუდენტს შორის.
- **კომპენსაციის შესაძლო ფორმები**
 - მეტი დრო, განსხვავებული საშუალება (საკუთარი ლექტოპი, წერიტი გამოცდის ნაცვლად ზეპირი, ვიზუალური შინაარსით კითხვების შეთავაზების გადაფორმება).
- მიზანი: გამოსავალი ფორმალიზმის ნაცვლად.
- **თანაბარი მოთხოვნები , არაიდენტური პროცედურები**

გამოყენებული ბმულები და ლიტერატურა

ლიტერატურა

- Burgstahler, Sheryl; Cory, Rebecca C.. 2008/2015. Universal Design in Higher Education: From Principles to Practice. Cambridge, MA: Harvard Education Press.
- Drolshagen, Birgit. 2012. Studieren ohne Barrieren. Der Weg zu „Hochschulen und Bibliotheken für Alle“. In Wege zur Kultur. Barrieren und Barrierefreiheit in Kultur- und Bildungseinrichtungen, Hrsg. Anja Tervooren und Jürgen Weber, 243-254. Wien/Köln/Weimar: Beblau Verlag.
- Fisseler, Björn. 2014. Barrierefreie Hochschuldidaktik. Rabe Verlag.
- Fisseler, Björn . Markmann, Mona (2012): Universal Design als Umgang mit Diversität in der Hochschule. Journal Hochschuldidaktik. TU Dortmund http://www.zhb.tu-dortmund.de/hd/journal/hd/2012_12/journal_hd_2012_fisseler_markmann.pdf
- Fisseler, Björn (2014): Universal Design als Weg zu mehr Inklusion in Studium und Lehre. Universität Halle. https://www.diversity.uni-halle.de/files/2014/11/UD_und_Inklusion_BF_05_11_2014.pdf
- Hinz, Andreas. 2008. Inklusion – historische Entwicklungslinien und internationale Kontexte. In: Hinz, Andreas/ Körner, Ingrid/ Niehoff, Ulrich : Von der Integration zur Inklusion. Grundlagen – Perspektiven – Praxis. Marburg : Lebenshilfe-Verlag. S. 33-52.
- Powell. 2012. Universal Design University.
- Lauber-Pohle, S. / Seitter, W. (2020): Erwachsenenpädagogische Fachlichkeit für eine inklusive allgemeine Erwachsenenbildung: eine kooperative Mehrebenenherausforderung am Beispiel von Blindheit und Sehbeeinträchtigung. In: Qfl – Qualifizierung für Inklusion. Online-Zeitschrift zur Forschung über Aus-, Fort- und Weiterbildung pädagogischer Fachkräfte, Bd. 2, Nr. 1, o.S. Online: <https://www.qfi-oz.de/index.php/inklusion/article/view/29/42> (Stand: 08.09.2020)
- A. Colenbrander (2003). Aspects of vision loss -visual functions and functional vision. Visual Impairment Research, 5, p. 116. Reprinted with permission <http://www.tandfonline.com>.
- <https://www.un.org/development/desa/disabilities/convention-on-the-rights-of-persons-with-disabilities.html>
- ERIC - ED611680 - Creating Inclusive Learning Opportunities in Higher Education. A Universal Design Toolkit, Harvard Education Press, 2020-Dec (2022). Online <https://eric.ed.gov/?id=ED611680>,
- Tomaševski, Katarina (2006): Human rights obligations in education. The 4-A scheme. Nijmegen: Wolf legal publishers.

ბმულები და ვიდეოები

- Fact Sheet Visual Impairment WHO: <https://www.who.int/news-room/fact-sheets/detail/blindness-and-visual-impairment>
- UN CRPD: <https://www.un.org/development/desa/disabilities/convention-on-the-rights-of-persons-with-disabilities.html>
- Marrakesh treaty: https://www.wipo.int/marrakesh_treaty/en/
- Accessible Documents: <https://www.euroblind.org/publications-and-resources/making-information-accessible-all>
- Sighted guide techniques: <https://www.youtube.com/watch?v=AuGb4yge-ys>

ტერმინები

- შეზღუდული შესაძლებლობა – დაქვეითება– disablement/handicap
- მონაწილეობა
- სტერეოტიპები და ცრურწმენები
- მარგინალიზაცია-სტიგმატიზაცია
- უნარიანობა (ableism)

