



მხედველობის დაქვეითება საკლასო ოთახში

Dr. საბინ ლაუბერ პოლი

მარბურგის უნივერსიტეტი, განათლების მეცნიერებათა დეპარტამენტი



სარჩევი

- მხედველობის დაქვეითება და ფუნქციური მხედველობა
- დიდაქტიკური ასპექტები
- ურთერთობა მხედველობის დარღვევის მქონე მოსწავლესთან
- ინფორმაცია და კომუნიკაცია
 - სწავლების სტარტეგიები და მეთოდები
 - ვერბალიზაცია
 - ინკლუზია

თვალი და მხედველობა

საწყისი მოსაზრებები

- რა იცით უსინათლოობისა და მხედველობის დაქვეითების შესახებ?
- სად შეიძლება ამ თემიდან ერთი ან ორივე წარმოჭრილიყო?

- რა კითხვები გაქვთ ამ თემებთან დაკავშირებით?

მხედველობის ფუნქციები

კომუნიკაცია

ვერბალური და არავერბალური, ციფრული, წერილობითი, მხარდაჭერით ან მის გარეშე;

ორიენტაცია და გადაადგილება

ორიენტაციის პრინციპები, ორიენტაცია შენობის შიგნით და მის გარეთ, მობილობის სტრატეგიები და დამხმარე საშუალებები;

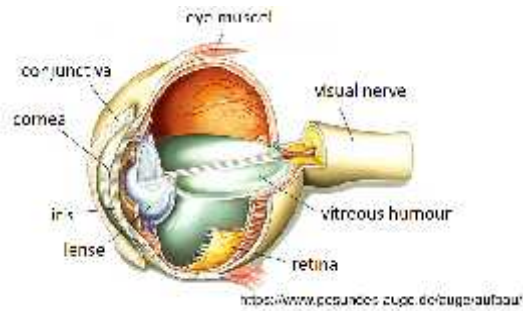
ყოველდღიური აქტივობები (ADL)

ყოველდღიური აქტივობების ორგანიზება და აღსრულება, კვება, ჩაცმა, ჯანმრთელობაზე ზრუნვა, საოჯახო საქმეები, კომუნიკაცია და ინტერაქცია;

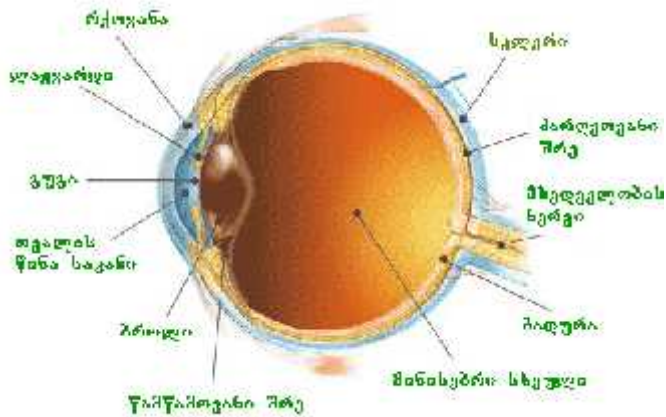
აქტივობები, რომლებსაც სჭირდება ახლო მხედველობა უფრო ხანგრძლივი დროით

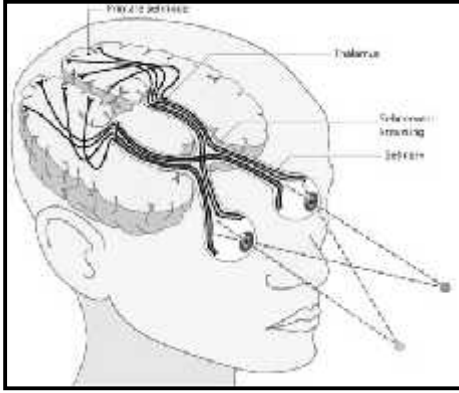
(წერა, კითხვა, ხატვა, კერვა, ხელსაქმე).

თვალის განივი კვეთი

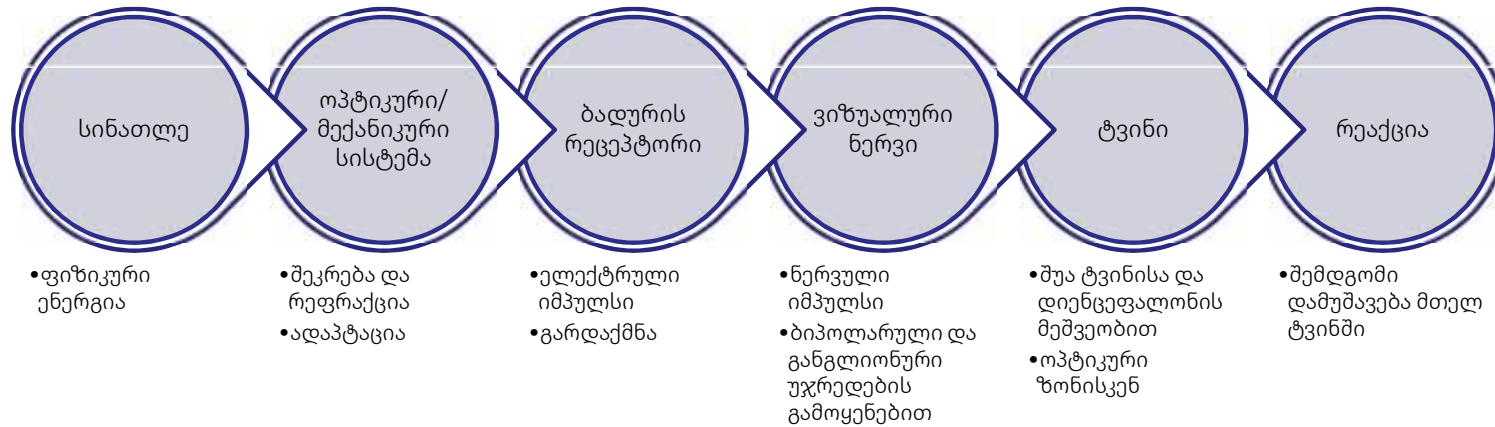


- ცვლილებები მხედველობაში
 - მიოპია
 - ჰიპერმეტროპია
 - პრესბიოპია
- რეოვანას დარღვევა
- შემღვრული/დანისლული ბროლი
- ბადურის აშრევა
- ცვლილებები მხედველობის ველში










მხედველობის/ხედვის პროცესი



Nach Grehn, 2012, S. 14

უსინათლობისა და მხედველობის დარღვევის განმარტება ჯანდაცვის მსოფლიო ორგანიზაციის (ჯანმო) მიხედვით

Classification of severity of vision impairment based on visual acuity in the better eye

Category	Visual acuity in the better eye	
	Worse than:	Equal to or better than:
Mild vision impairment 	6/12	6/18
Moderate vision impairment 	6/18	6/60
Severe vision impairment 	6/60	3/60
Blindness 	3/60	
Near vision impairment 	N6 or M 0.8 at 40cm	

Typically, epidemiological surveys measure the degree of visual impairment and blindness according to the above classification table using visual acuity (61). Severe visual impairment and blindness are also categorized according to the degree of constriction of the central visual field in the better eye to less than 20 degrees or 10 degrees, respectively (62, 63).

კატეგორია	მხედველობის სიმანვილე უკეთეს თვალში	
	ნაკლები/უარესი ვიდრე:	ტოლი ან უკეთესი ვიდრე:
მხედველობის მსუბუქი დარღვევა	6/12	6/18
მხედველობის საშუალო დაქვეითება	6/18	6/60
მხედველობის მძიმე დაქვეითება	6/60	3/60
უსინათლობა	3/60	
ახლო მხედველობის დაქვეითება	N6 ან M 0.8 40სმ-ზე	

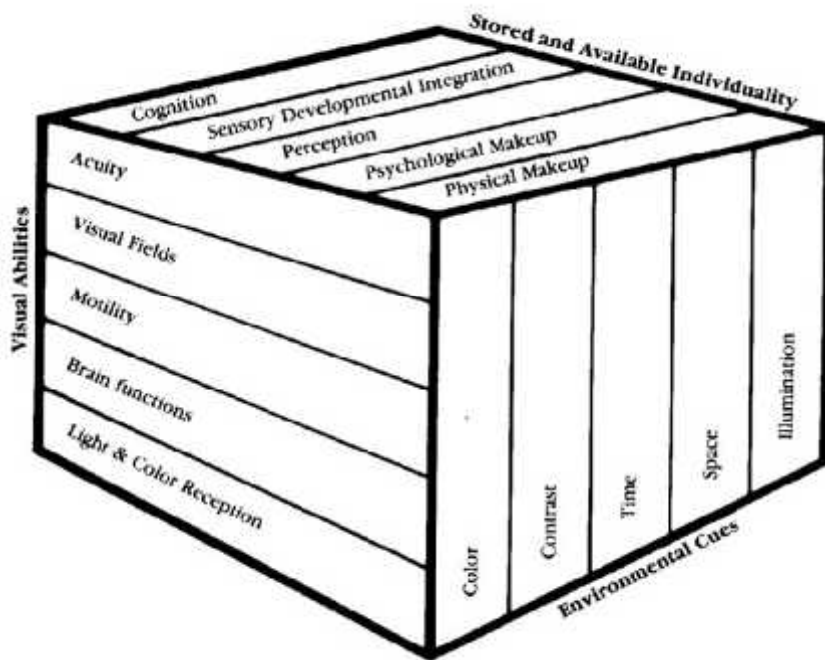
World Report on Visual Impairment, 2019

ნაკლები ვიდრე	ტოლი ან უკეთესი
0,5	0,3
0,3	0,1
0,1	0,05
0,05	

თვალის ყველაზე გავრცელებული დაავადებები ევროპაში

- მაკულის ასაკობრივი დეგენერაცია (Age dependence Macula Degenration - AMD)
 - გლაუკომა (Glaucoma)
 - დიაბეტური რეტინოპათია (Diabetic Retinopathy)
 - პიგმენტური რეტინიტი (Retinopathia Pigmentosa)
 - ბადურის აშრევა (Retinal detachment)
 - კატარაქრა (Cataract)
 - ნერვული დაავადებები (Neural diseases)
 - მხედველობის ცერებრული დარღვევა (CVI)
- [Fact Sheet WHO](#)
 - [World Report on Vision Impairment](#)
 - [IAPB – Atlas](#)

ანა კორნის (Anne Corn) მოდელი ფუნქციური ხედვის შესახებ



ვიზუალური შესაძლებლობები

- სიმახვილე (მხედველობა)
- მხედველობის ველი
- თვალის მოძრაობა
- ტვინის ფუნქციები
- სინათლის და ფერის მიღება

გარემოს მინიშნებები

- ფერი
- კონტრასტი
- დრო
- სივრცე
- განათება

ინდივიდუალური შესაძლებლობები

- შემეცნება
- სენსორული განვითარების ინეგრაცია
- ადრემა
- ფსიქოლოგიური და ფიზიკური მდომარეობა

Model of Visual Functioning. From "Visual Function: A Theoretical Model for Individuals with low Vision," by A. L. Corn (1983), Journal of Visual Impairment and Blindness 77, p. 374. Copyright © 1983 by American Foundation for the Blind. All rights reserved.

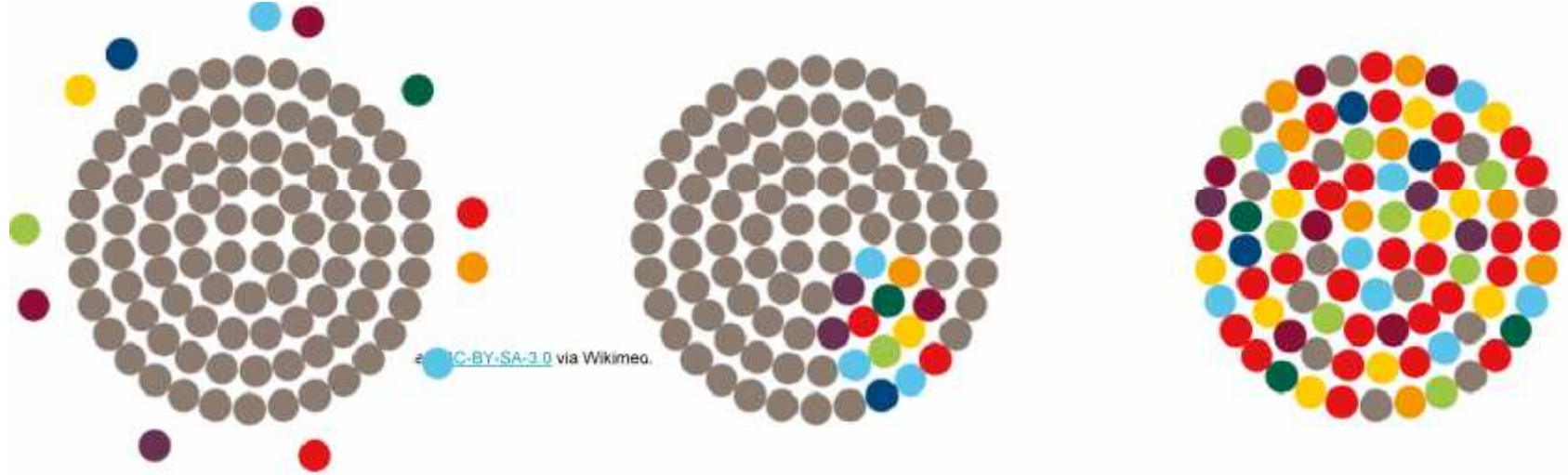
ტიპური დამხმარე საშუალებები და ხელსაწყოები

- თეთრი ხელჯოხი
- ბრაილის პრინტერი და ციფრული ხაზი
- ეკრანის წამკითხველი
- ლეპტოპი/ტაბლეტი კამერით: ინფორმაციის გადაღება და გადიდება
- სმარტფონის საშუალებით აუდიო და მეტყველების დახმარება



ინკლუზიური ორგანიზაციული განვითარება

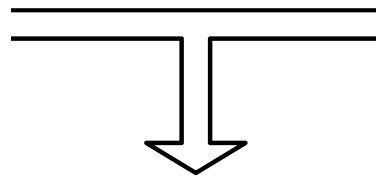
ტერმინოლოგია



სწავლა შეზღუდული შესაძლებლობით ორიენტაციის ორმაგი აუცილებლობა

ძირითადი მოთხოვნები

- საგნის არჩევა.
- შესაფერისი საგანმანათლებლო პროგრამის მოძიება.
- სასწავლო პროცესის ორგანიზება (სასწავლო პირობები, სოციალური მიმღებლობა, ბიოგრაფიული თავსებადობა)



ძიება

სპეციფიკური მოთხოვნები

- შეზღუდული შესაძლებლობების განმარტება, დროის/სივრცის/შინაარსის/ფორმის შესახებ სპეციფიკური ცოდნა
- „შეზღუდული შესაძლებლობის პირობებში სწავლა“

ინკლუზია განათლებაში - მრავალშრიანი ამოცანა

- ინკლუზია მოიცავს ყველა ინსტიტუციას
 - ინკლუზია მოითხოვს:
 - ინკლუზიურ აზროვნებასა და კულტურას
 - ინკლუზიურ სტრუქტურებსა და პროცედურებს
 - ინკლუზიურ ინტერაქციასა და კომუნიკაციას
 - საგანმანათლებლო დაწესებულებების, პოლიტიკის, სოციალური ორგანიზაციებისა და თვითწარმომადგენლობის ორგანიზაციების ქსელს
 - ტრენინგსა და კვალიფიკაციას ყველა პერსონალისთვის (ადმინისტრაცია, პედაგოგიური პერსონალი)
 - ყველა წევრის (თანაკურსელების) ინფორმირებულობას
- >> პრაქტიკას, მოთმინებას და დროს რეფლექსიისა და განვითარებისთვის.

იუნესკოს 4A- სქემა

არსებობა – Verfügbarkeit

- განათლების სისტემის ყველა დონისთვის
- ნებისმიერი ასაკისთვის
- ყველა რეგიონისთვის

ხელმისაწვდომობა – Zugänglichkeit

- ფიზიკურ, ეკონომიკურ, ადმინისტრაციულ, სამართლებრივ, გენდერულ, სოციალურ-კულტურულ დონეზე
- ნებისმიერი შეზღუდული შესაძლებლობა

მიმღებლობა – Annehmbarkeit

- კვალიფიციური პერსონალი და ხელმისაწვდომი მასალები
- პროგრამებისა და ხარისხის ადეკვატური დონე

ადაპტურობა – Anpassungsfähigkeit

- ადაპტაცია სხვადასხვა ფორმის შეზღუდულ შესაძლებლობაზე
- დროის, სივრცის, მასალებისა და შინაარსის ადაპტაცია

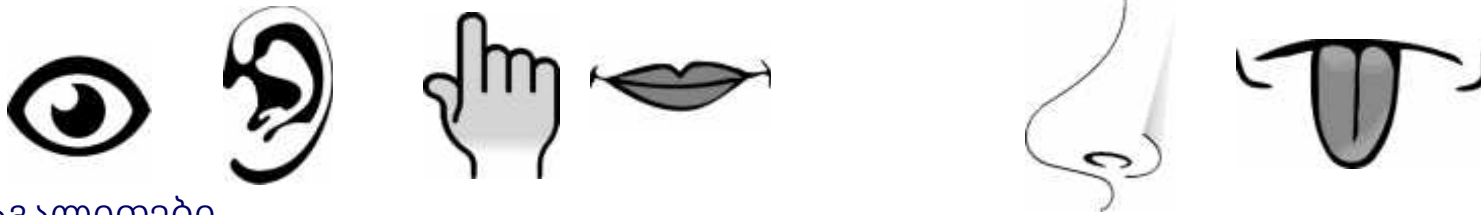
დიდაქტიკური ასპექტები

ორი გრძნობის პრინციპი

როცა შესაძლებელია, სულ მცირე 2 გრძნობა უნდა იყოს ჩართული ყველა სიტუაციაში.

შესაძლო ფორმები

- ვიზუალური, სმენითი, ტაქტილური/ჰაპტიკური, ყნოსვითი, გემო



მაგალითები

- წერილობითი ინფორმაცია, პლუს აუდიო აღწერა/აუდიოფაილი
- კარის აბრის მარკირება ბრაილის შრიფტით (ტაქტილური) და ნორმალური პრინტიტ (ვიზუალური).
- წერილობითი ინფორმაცია პლუს ციფრული ინფორმაცია (QR კოდები, ბმულები)

სწავლის უნივერსალური დიზაინი (UDL) ტრენინგი #1 (Mcquire, Scott & Shaw 2018)

1. ფართო, მიუკერძოებელი გამოყენებადობა
 - ყველა სტუდენტისთვის გამოყენებადი ინსტრუქციები და სასწავლო მასალები.
2. მოქნილობა გამოყენებაში:
 - ინდივიდუალური შესაძლებლობების გათვალისწინებით დაგეგმილი სწავლა-სწავლების პროცესი.
3. მარტივი და ინტუიციური გამოყენება:
 - აკადემიური სტანდარტების შემცირების გარეშე უნდა ამოიშალოს სასწავლო გარემოში არასაჭირო, ზედმეტი სირთულე და კომპლექსურობა.
4. შესამჩნევი/აღქმადი ინფორმაცია:
 - ყველა საჭირო ინფორმაცია ეფექტურად ხელმისაწვდომია სტუდენტებისთვის.
5. ტოლერანტობა შეცდომის მიმართ:
 - გათვალისწინებული იქნება სწავლის ინდივიდუალური ქცევა და ინდივიდუალური პირობები

სწავლის უნივერსალური დიზაინი (UDL) ტრენინგი #2 (Mcquire, Scott & Shaw 2018)

6. ნაკლები ფიზიკური ძალისხმევა:
 - მინიმუმამდე შემცირებული ფიზიკური დატვირთვა.
7. ზომა და სივრცე წვდომისა და გამოყენებისთვის:
 - ეხება შენობისა და საკლასო ოთახების დიზაინს.
8. სასწავლო საზოგადოება:
 - საკონსულტაციო საათები, ეფექტური და რეგულარული კომუნიკაცია სტუდენტებსა და პერსონალს შორის, სტუდენტებს შორის კომუნიკაციის ხელშეწყობა.
9. სასწავლო ატმოსფერო:
 - მრავალფეროვნების პატივისცემა; მაღალი მოლოდინების შესახებ კომუნიკაცია; სტუდენტებთან პირდაპირი კომუნიკაცია.

ტვინის 3 ქსელი სწავლის უნივერსალურ დიზაინში (UDL)

ადქმის ქსელი: ადწერა და ახსნა

- წარდგენის რამდენიმე ფორმა:
 - სხვადასხვა შეგრძნებაზე ადრესირება;
 - ახსნისას სიჭარბის ვარირება (varying redundancy in an explanation)
 - სიმბოლოებისა და ენის კომბინირება.

სტრატეგიული ქსელი: ქმედება და ექსპრესია

- მოქმედების მრავალფეროვანი შესაძლებლობები;
- აქტიური მონაწილეობა და გამოცდილება;
- კოოპერაციის, მომზადებისა და პრეზენტაციის ფორმების ცვალებადობა.

აფექტური ქსელი: ვალდებულება და მონაწილეობა

- მოტივაციის ხელშეწყობა/ამაღლება
- მონაწილე- და ბიოგრაფიული ორიენტაცია
- მხედველობაში მიიღეთ რიტმი და პაუზები, შესვენებები
- თვითრეგულირების ხელშეწყობა

სწავლის უნივერსალური დიზაინის რეფლექციის მატრიცა

სწავლება	სერვისი	აიტი და ლიტერატურა	საშუალებები
ჯგუფური დინამიკა	წესებისა და დირებულებების დაგეგმვა	შეძენა, განვითარება და პროცედურები	წესებისა და დირებულებების დაგეგმვა
ინტერაქცია		IT-ოთახები, Hard- და Software	ვიზუალი/გარეგნობა
აღჭურვილობა	შეფასება	პერსონალი	შესასვლელები, შესახვევები, წარწერები
სწავლების მეთოდები	პერსონალი	Input/output ნავიგაცია, ადაპტაცია	აღჭურვილობა და ტექნოლოგია
IT და რესურსები	IT და რესურსები	დამხმარე ტექნოლოგიების კვეთა	IT
უკუკავშირი და შეფასება	დონისძიებები		უსაფრთხოება
ადაპტაცია			ადაპტაცია

პრაქტიკული დიდაქტიკური ასპექტები

როგორ გავაკეთოთ რეფლექსია და მხარდაჭერა?

- რეფლექსია სტუდენტების შესახებ
 - უსინათლო ან მცირედმხედველი
 - (სწავლა-)ბიოგრაფია
 - დამხმარე საჭიროებები და არსებული დამხმარე მონაცემები
- რეფლექსია სასწავლო გარემოს შესახებ
 - შენობა, გზები სკოლისა და კლასისკენ, საკლასო ოთახი
 - დასაჯდომი, განათება, აკუსტიკა, დამხმარე მონაცემები
- რეფლექსია სასწავლო მასალის შესახებ
 - ხელმისაწვდომობა, ბარიერების შემცირება ან ბარიერების გარეშე
 - ადაპტირებული მასალა მოსწავლეებისთვის
 - UDL - სწავლის უნივერსალური დიზაინი
- სწავლების მეთოდების რეფლექსია
 - ჯგუფური აქტივობები
 - ვიზუალური მასალის ვერბალიზაცია
 - პრაქტიკული დახმარება

გარემოს მოწყობა

- ✓ წვდომა ბარიერების გარეშე:
 - ✓ გაიდლაინები, QR კოდები/ ბრაილის შრიფტით დაწერილი მინიშნებები
 - ✓ ხელმისაწვდომი ინფორმაცია ოთახების, წესების, მოთხოვნებისა და სამუშაო საათების შესახებ;
- ✓ ხელმისაწვდომი ინფორმაცია პროცედურების შესახებ (ვებ-გვერდები, ბუკლეტები და ა.შ.).

კომუნიკაცია და მხედველობის დაქვეითება

- ✓ გაცნობითი შეხვედრისას, წარადგინეთ თქვენი სრული სახელი, შეიძლება მოკლედ დაახასიათოთ კიდევ საკუთარი თავი.
- ✓ ისაუბრეთ ადამიანთან და არა ადამიანზე (პირდაპირი კომუნიკაცია)
- ✓ იყავით პუნქტუალური
- ✓ ჰკითხეთ ადამიანს სჭირდება თუ არა დახმარება
- ✓ შესთავაზეთ დახმარება და დაელოდეთ ინსტრუქციას
- ✓ არ შეეხოთ ადამიანს, წინასწარ გაფრთხილების გარეშე და იკითხეთ თანახმაა თუ არა.

» s.a. So und nicht so.

ოფისში შეხვედრა

- **ორიენტაცია:**
 - ოთახის აღწერა და მისი ადგილმდებარეობა/პოზიცია შენობაში (საათის პრინციპი, მანძილი მეტრებში ან კართან მიმართებაში).
 - ოთახის სიტუაციის აღწერა და ჯდომის მოწყობის ტიპი.
 - სავარჯიშო: დაწერეთ ავტობუსის გაჩერებიდან თქვენი ოფისისკენ მიმავალი გზის აღწერა.
- **მხედველი გიდის ტექნიკა Sighted guide technique**
 - შესთავაზეთ თქვენი იდაყვი ორიენტაციისთვის
 - იყავით პირველი, ვინც შევა ოთახში და ა.შ.
 - გაახმოვანეთ კიბეები, ნაბიჯები, კარები.
 - გამოიყენეთ თქვენი ხელი გაძღოლისთვის
 - ვიდეო: <https://www.youtube.com/watch?v=AuGb4yge-ys>

საკლასო ოთახი

- ✓ გასათვალისწინებელია განათება და აკუსტიკა
 - ✓ განათების შემცირება, ბლანდერები , ექოს თავიდან აცილება
 - ✓ შუქამრეკლი ზედაპირები
- დასაჯდომი სივრცის განლაგების მკაფიო კონსტრუქცია
- ✓ მიაწოდეთ ინფორმაცია (ვერბალური, ტაქტილური) შენობისა და საკლასო ოთახის შესახებ
 - ✓ იატაკზე არ უნდა იყოს ჩანთები და სადენები
 - ✓ საუკესო პოზიციის შერჩევითვის, ნება დართეთ აირჩიოს დასაჯდომი ადგილი.
 - ✓ დამხმარე ტექნოლოგიებისთვის ელექტროენერჯის წყაროს უზრუნველყოფა

მასალები

- ✓ ხელმისაწვდომი მასალები: პრეზენტაციები, ტექსტები, ინფორმაცია
 - ✓ აქციეთ რუტინად უბარიერო დოკუმენტების შემუშავება - ნაბიჯ-ნაბიჯ.
 - ✓ გამოიყენეთ მკაფიო ტიპოლოგია და დიდი ანაბეჭდები
 - ✓ გადასატანად და მოსამზადებლად, წინასწარ დაარიგეთ მასალები
 - ✓ ესაუბრეთ სტუდენტებს საუკეთესო წვდომის (best access) შესახებ
 - ✓ ფორმატირების შესაძლებლობა - არ ვიყენებთ დოკუმენტებს, რომელშიც ცვლილების შეტანა არ კეთდება.
 - ✓ სერვის ცენტრების გამოყენება ტრანსფერისთვისა და დახმარებისთვის, თუ ეს შესაძლებელია.
 - ✓ გზამკვლევი ხელმისაწვდომი დოკუმენტების შესახებ : <https://www.euroblind.org/publications-and-resources/making-information-accessible-all>

ალტერნატიული ტექსტები და ვერბალიზაცია

✓ საკლასო ოთახში

- ✓ სიტყვიერად გაახმოვანეთ ყველაფერი, რაც ნაჩვენებია
- ✓ განსაკუთრებული ყურადღება მიაქციეთ სქემებს, ცხრილებს, დიაგრამებსა და სურათებს
- ✓ გამოიყენეთ ვიდეო ან აუდიო ჩანაწერები, თუ ეს შესაძლებელია

✓ წერილობითი მასალა:

- ✓ შესთავაზეთ ალტერნატიული ტექსტი ყველა იმ სურათთან მიმართებაში, რომელიც შეიცავს ინფორმაციას
- ✓ აღწერა იყოს მოკლე და ნეიტრალური
- ✓ დაურთეთ წყაროები
- ✓ მონიშნეთ არაინფორმაციული ილუსტრაციები ილუსტრაციებად

ჯგუფური სამუშაო

- შექმენით ღია ატმოსფერო
 - წახალისეთ სტუდენტები, ისაუბრონ საუკეთესო ასისტირების შესახებ
 - ჯგუფში იმუშავეთ შეზღუდული შესაძლებლობის შესახებ ცნობიერების ამაღლებაზე გარიყულობისა და სტიგმის შექმნის გარეშე
- მოარგეთ მეთოდები სტუდენტების საჭიროებებს
 - წინასწარ დაარიგეთ დაწერილი ტექსტი ან აუდიო ფაილები
 - მოიძიეთ ვიზუალური ამოცანების/დავალებების ალტერნატივა, შეგრძნების მეორე არხის გამოყენებით
- მნიშვნელოვანი კონტენტი და ჯგუფები დააორგანიზეთ ციფრების, ასოებისა ან ტაქტილური ინფორმაციის მიხედვით და არა მხოლოდ ფერების მიხედვით
- დარწმუნდით რომ ციფრული სასწავლო გარემო და ციფრული პლატფორმა ხელისაწვდომია

გამოცდები და შეფასება

- ნაკლოვანებების კომპენსაცია
 - როგორც წესი, წარმოდგენილია ზოგად რეგულაციებში
 - განხილული იქნება განაცხადის საფუძველზე
 - საგამოცდო საბჭო იღებს გადაწყვეტილებას ფორმის შესახებ
 - სასარგებლოა დამატებითი ინდივიდუალური შეთანხმების წარმოება გამომცდელსა და სტუდენტს შორის.
- კომპენსაციის შესაძლო ფორმები
 - მეტი დრო, განსხვავებული პირობები (საკუთარი ლექტოპი, წერიტი გამოცდის ნაცვლად ზეპირი, ვიზუალური შინაარსით კითხვების სხვაგვარად რეფორმულირება).
- მიზანი: გამოსავალი ფორმალიზმის ნაცვლად.
- თანაბარი მოთხოვნები , არაიდენტური პროცედურები

როგორ გავაკეთოთ რეფლექსია და მხარდაჭერა? გადახედვა

- რეფლექსია სტუდენტების შესახებ
 - უსინათლო ან მცირედმხედველი
 - (სწავლა-)ბიოგრაფია
 - დამხმარე საჭიროებები და არსებული დამხმარე მონაცემილობები
- რეფლექსია სასწავლო გარემოს შესახებ
 - შენობა, გზები სკოლისა და კლასისკენ, საკლასო ოთახი
 - დასაჯდომი, განათება, აკუსტიკა, დამხმარე მონაცემილობები
- რეფლექსია სასწავლო მასალის შესახებ
 - ხელმისაწვდომობა, ბარიერების შემცირება ან ბარიერების გარეშე
 - მხედველობის დარღვევის მქონე მოსწავლეებისთვის ადაპტირებული მასალა - სწავლის უნივერსალური დიზაინი
- სწავლების მეთოდების რეფლექსია
 - ჯგუფური აქტივობები
 - ვიზუალური მასალის ვერბალიზაცია
 - პრაქტიკული დახმარება

გამოყენებული ბმულები და ლიტერატურა

ლიტერატურა

- Burgstahler, Sheryl; Cory, Rebecca C.. 2008/2015. Universal Design in Higher Education: From Principles to Practice. Cambridge, MA: Harvard Education Press.
- Drolshagen, Birgit. 2012. Studieren ohne Barrieren. Der Weg zu „Hochschulen und Bibliotheken für Alle“. In Wege zur Kultur. Barrieren und Barrierefreiheit in Kultur- und Bildungseinrichtungen, Hrsg. Anja Tervooren und Jürgen Weber, 243-254. Wien/Köln/Weimar: Behlau Verlag.
- Fisseler, Björn. 2014. Barrierefreie Hochschuldidaktik. Rabe Verlag.
- Fisseler, Björn . Markmann, Mona (2012): Universal Design als Umgang mit Diversität in der Hochschule. Journal Hochschuldidaktik. TU Dortmund http://www.zhb.tu-dortmund.de/hd/journal_hd/2012_12/journal_hd_2012_fisseler_markmann.pdf
- Fisseler, Björn (2014): Universal Design als Weg zu mehr Inklusion in Studium und Lehre. Universität Halle. https://www.diversity.uni-halle.de/files/2014/11/UD_und_Inklusion_BF_05_11_2014.pdf
- Hinz, Andreas. 2008. Inklusion – historische Entwicklungslinien und internationale Kontexte. In: Hinz, Andreas/ Körner, Ingrid/ Niehoff, Ulrich : Von der Integration zur Inklusion. Grundlagen – Perspektiven – Praxis. Marburg : Lebenshilfe-Verlag. S. 33-52.
- Powell. 2012. Universal Design University.
- Lauber-Pohle, S. / Seitter, W. (2020): Erwachsenenpädagogische Fachlichkeit für eine inklusive allgemeine Erwachsenenbildung: eine kooperative Mehrebenenherausforderung am Beispiel von Blindheit und Sehbeeinträchtigung. In: QfI – Qualifizierung für Inklusion. Online-Zeitschrift zur Forschung über Aus-, Fort- und Weiterbildung pädagogischer Fachkräfte, Bd. 2, Nr. 1, o.S. Online: <https://www.qfi-oz.de/index.php/inklusion/article/view/29/42> (Stand: 08.09.2020)
- A. Colenbrander (2003). Aspects of vision loss -visual functions and functional vision. Visual Impairment Research, 5, p. 116. Reprinted with permission <http://www.tandfonline.com>.
- <https://www.un.org/development/desa/disabilities/convention-on-the-rights-of-persons-with-disabilities.html>
- ERIC - ED611680 - Creating Inclusive Learning Opportunities in Higher Education. A Universal Design Toolkit, Harvard Education Press, 2020-Dec (2022). Online <https://eric.ed.gov/?id=ED611680>,
- Tomaševski, Katarina (2006): Human rights obligations in education. The 4-A scheme. Nijmegen: Wolf legal publishers.

ბმულები და ვიდეოები

- Fact Sheet Visual Impairment WHO:
<https://www.who.int/news-room/fact-sheets/detail/blindness-and-visual-impairment>
- UN CRPD:
<https://www.un.org/development/desa/disabilities/convention-on-the-rights-of-persons-with-disabilities.html>
- Marrakesh treaty: https://www.wipo.int/marrakesh_treaty/en/
- Accessible Documents: <https://www.euroblind.org/publications-and-resources/making-information-accessible-all>
- Sighted guide techniques: <https://www.youtube.com/watch?v=AuGb4yge-ys>

ინკლუზია - ძირითადი მოსაზრებები

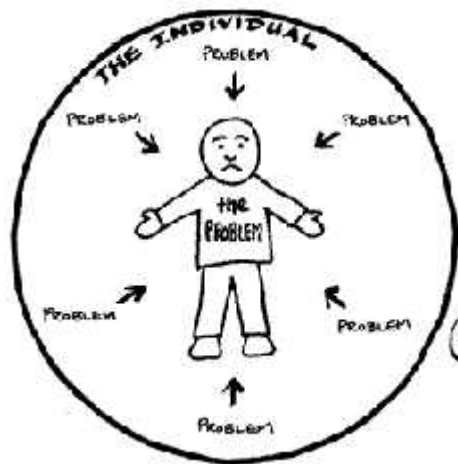
ინკლუზიის მიზანი

- „ინკლუზიური განათლება ნიშნავს, რომ ყველა ადამიანს, მიუხედავ სქესისა, რელიგიისა, ეთნიკური მიკთვნიებულობისა, სოციალური თუ ეკონომიკური მდგომარეობისა ან შეზღუდული შესაძლებლობისა - შესაძლებლობა აქვს მიიღოს ხარისხიანი განათლება და მოახერხოს საუთარი პოტენციალის რეალიზება“.
- „მოსწავლეს არ ჭირდება საკუთარი თავის არსებულ სისტემასთან ინტეგრირება, საგანმანათლებლო სისტემამ უნდა გაითვლისწინოს მოსწავლის საჭიროებები და მოერგოს მათ“.
- „ინკლუზია ფოკუსირებულია მოსწავლის განსხვავებულ საჭიროებებზე და განსხვავებულობას განიხილავს როგორც სწავლისა და საგანმანათლებლო პროცესების შესაძლებლობებს“

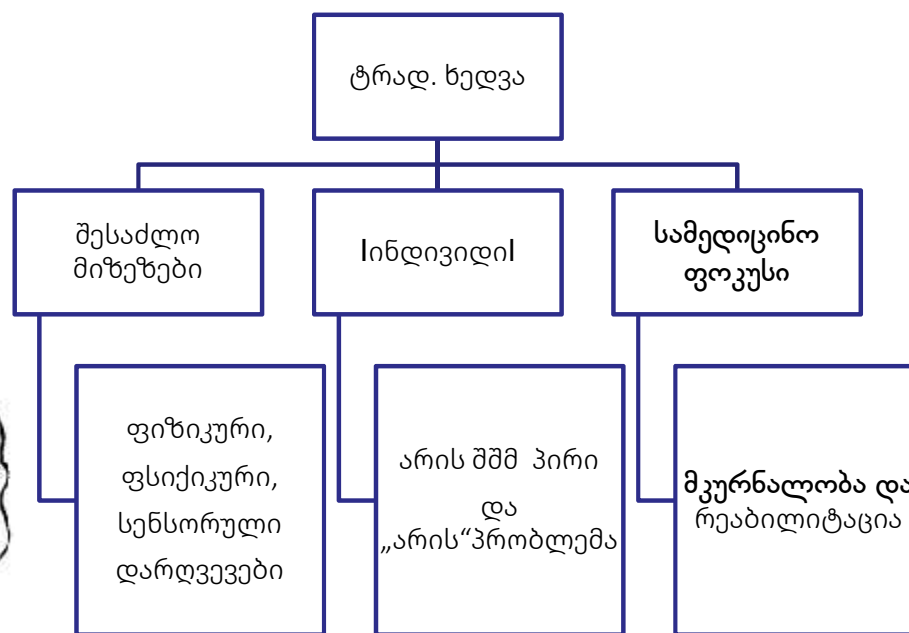
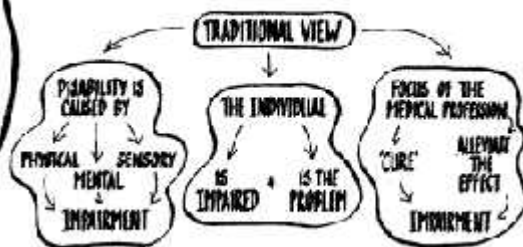
– (German USESCO Comission e.V. 2014)

შეზღუდული შესაძლებლობის სამედიცინო მოდელი

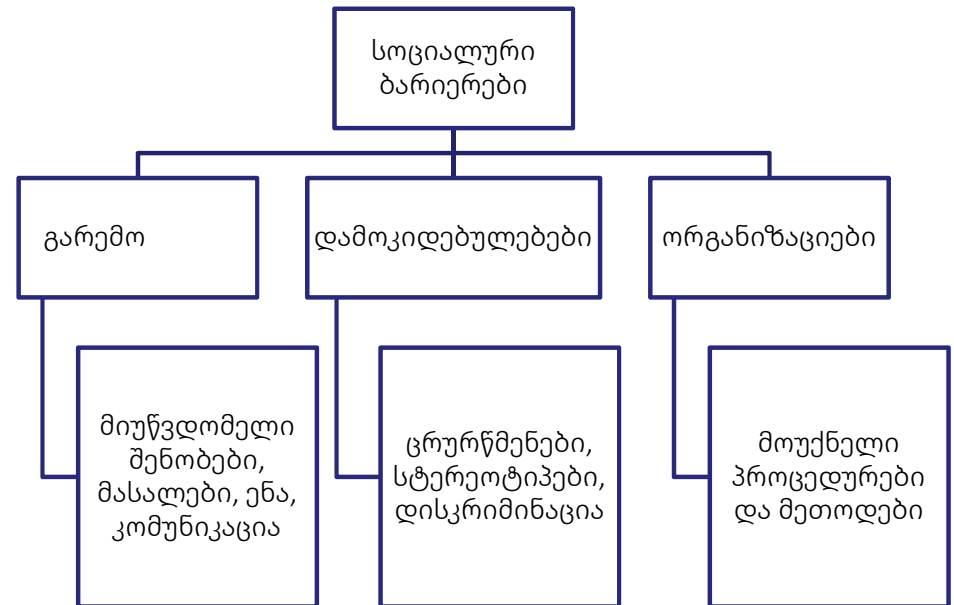
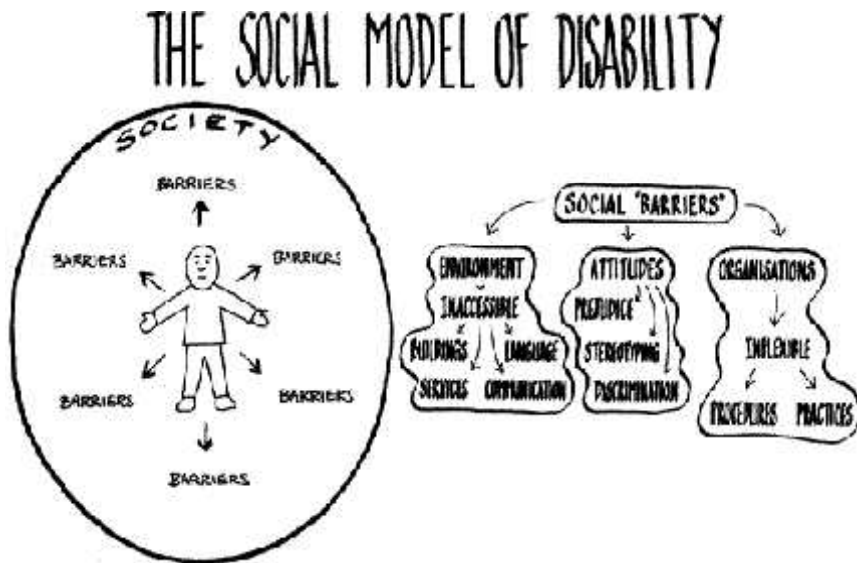
THE MEDICAL MODEL OF DISABILITY



IMPAIRMENTS AND CHRONIC ILLNESS
OFTEN POSE REAL DIFFICULTIES BUT
- THEY ARE NOT THE MAIN PROBLEMS



შეზღუდული შესაძლებლობის სოციალური მოდელი



შეზღუდული შესაძლებლობის შესახებ არსებული მოდელები

პერსპექტივა	ინდივიდუალისტური მოდელი	სოციალური მოდელი	ადამიანის უფლებების მოდელი	კულტურული მოდელი
თეორია	„პირადი ტრაგედია“	„სოციალური რეპრესია“	„მოქალაქის-და ადამიანის უფლებები“	„დე-კონსტრუქცია“
შეზღუდული შესაძლებლობის პირობები	პირადი პრობლემა	სოციალური პრობლემა	ადამიანის უფლებების თემა	(non)disabled= კულტურული ინტერპრეტაციის ჩარჩო
გადაწყვეტის მიდგომა	ინდივიდუალური მკურნალობა	სოციალური ქმედება	ადამიანის უფლებების დაცვა	მიღება (სოციალური და სოციალურად)
ქმედების მიდგომა	ექსპერტების ექსპერტიზა	‘დაზარალებულთა’ გამოცდილება	ადამიანის ღირსების ცნება	ერთი კულტურის წარმომადგენელი ყველა წევრის გამოცდილება
მიზნები	ინდივიდუალური ადაპტაცია	სოციალური ცვლილება	თანასწორობა	კულტურული ცვლილება

Vgl. Waldschmidt 2005, Boban/Hinz 2011

შეზღუდული შესაძლებლობის მქონე პირთა უფლებების კონვენცია (CRPD)

§ 1 – მიზანი

- წინამდებარე კონვენციის მიზანია, ხელი შეუწყოს, დაიცვას და უზრუნველყოს ყველა შეზღუდული შესაძლებლობის მქონე პირის მიერ ადამიანის ყველა უფლებითა და ფუნდამენტური თავისუფლებით სრული და თანაბარი სარგებლობა და ხელი შეუწყოს მათი თანდაყოლილი ღირსების პატივისცემას.
- შეზღუდული შესაძლებლობის მქონე პირებს მიეკუთვნებიან ისინი, ვისაც აქვთ გრძელვადიანი ფიზიკური, ფსიქიკური, ინტელექტუალური ან/და სენსორული დარღვევა, რამაც, სხვადასხვა ბარიერთან ურთიერთქმედებით, შეიძლება შეაფერხოს მათი (შშმ პირების) სხვებთან თანაბარ ბაზისზე, სრული და ეფექტური მონაწილეობა საზოგადოებაში.
- სრული ტექსტი: <https://www.un.org/development/desa/disabilities/convention-on-the-rights-of-persons-with-disabilities.html#Fulltext>
- გაეროს CRPD საქართველოში:
 - https://www.ge.undp.org/content/georgia/en/home/library/democratic_governance/un-convention-pwds-rihgts.html
 - <https://georgia.un.org/en/114986-un-commends-ratification-optional-protocol-convention-rights-persons-disabilities>

შეზღუდული შესაძლებლობის მქონე პირთა უფლებების კონვენცია §24, განათლება, პასაჟი 1

1. მონაწილე სახელმწიფოები აღიარებენ შშმ პირთა უფლებას განათლებაზე. დისკრიმინაციის გარეშე და თანაბარი შესაძლებლობების საფუძვლით ამ უფლების რეალიზაციისთვის, მონაწილე სახელმწიფოები უზრუნველყოფენ ინკლუზიურ განათლების სისტემასა და მთელი სიცოცხლის მანძილზე სწავლებას, რომელიც მიმართული იქნება:

- a. ადამიანის პოტენციალისა და ღირსების და თვითშეფასების სრულფასოვან განვითარებაზე; ასევე- ადამიანის უფლებების, ფუნდამენტური თავისუფლებებისა და ინდივიდის მრავალფეროვნების პატივისცემის გაძლიერებაზე;
- b. შშმ პირების მიერ მათი პიროვნების, ნიჭისა და შემოქმედებითი შესაძლებლობების, აგრეთვე გონებრივი და ფიზიკური შესაძლებლობების მაქსიმალურად განვითარებაზე;
- c. შშმ პირებისთვის თავისუფალ სოციალურ ეფექტურად მონაწილეობის შესაძლებლობის მიცემაზე.

CRPD §24, განათლების პასაჟი 4+5

- 4. ამ უფლების რეალიზაციის უზრუნველყოფისთვის, მონაწილე სახელმწიფოები მიიღებენ შესაბამის ზომებს ქესტების ენაზე და/ან ბრაილის კვალიფიკაციის მქონე მასწავლებლების, მათ შორის შეზღუდული შესაძლებლობის მქონე მასწავლებლების დასასაქმებლად და განათლების საფეხურის ყველა დონეზე მომუშავე პროფესიონალებისა და პერსონალის გადამზადებისთვის. ასეთი ტრენინგები უნდა მოიცავდეს შშმ პირთა შესახებ ცნობიერების ამაღლებასა და კომუნიკაციის შესაბამისი აუგმენტური და ალტერნატიული საშუალებებისა და ფორმატების, შშმ პირთა მხარდაჭერაზე ორიენტირებულ საგანმანათლებლო ტექნიკებისა და მასალების გაცნობას.
- 5. მონაწილე სახელმწიფოები უზრუნველყოფენ რომ შშმ პირებს, დისკრიმინაციის გარეშე და სხვებთან თანაბარ საფუძველზე ჰქონდეთ წვდომა ზოგად და უმაღლეს განათლებაზე, პროფესიულ სწავლებაზე, ზრდასრულთა განათლებასა და მთელი ცხოვრების მანძილზე სწავლაზე. ამ მიზნით, მონაწილე სახელმწიფოები უზრუნველყოფენ შეზღუდული შესაძლებლობის მქონე პირთათვის შესაბამის აკომოდაციას.

განცხადება ინკლუზიის შესახებ– ჰინზე, 2008 (Hinze, 2008)

- ინკლუზია პოზიტიურად ხედავს ჯგუფების ჰეტეროგენურობასა და მათ მრავალფეროვნებას.
- ინკლუზია ძალას არ იძურებს ჰეტეროგენურობის ყველა განზომილების მართვისთვის და, შესაბამისად, განიხილავს ორივე საკითხს.
- ინკლუზია ეწინააღმდეგება დიქტომიურ აზროვნებას (კაცი - ქალი, შშმ პირი - არაშშმ პირი, ღარიბი - მდიდარი, საგანმანათლებლო უპირატესობის მქონე - საგანმანათლებლო შესაძლებლობებს მოკლებული).
- ინკლუზია ორიენტირებულია სამოქალაქო უფლებების ადვოკატირებაზე და ეწინააღმდეგება ნებისმიერ სოციალურ მარგინალიზაციას.
- ინკლუზია წარმოადგენს ინკლუზიური სოციუმის იმ ვერსიას, რომელიც ამცირებს დისკრიმინაციაზე და მარგინალიზაციას.

ტერმინები

- შეზღუდული შესაძლებლობა – დაქვეითება– disablement/handicap
- მონაწილეობა
- სტერეოტიპები და ცრურწმენები
- მარგინალიზაცია-სტიგმატიზაცია
- უნარიანობა (ableism)

